

**T.C**  
**BURDUR VALİLİĞİ**  
**MEHMET AKİF ERSOY HALK EĞİTİMİ**  
**MERKEZİ VE ASO MÜDÜRLÜĞÜ**



**2019-2023 STRATEJİK PLANI**

## İSTİKLALMARŞI

Korkma, sönmez bu şafaklarda yüzen al sancak;  
Sönmeden yurdumun üstünde tüten en son ocak.  
O benim milletimin yıldızıdır, parlayacak;  
O benimdir, o benim milletimindir ancak.

Çatma, kurban olayım, çehreni ey nazlı hilal!  
Kahraman ırkıma bir gül! Ne bu şiddet, bu celal?  
Sana olmaz dökülen kanlarımız sonra helal...  
Hakkıdır Hakk'a tapan milletimin istiklal!

Ben ezelden beridir hür yaşadım, hür yaşarım.  
Hangi çılgın bana zincir vuracakmış? Şaşarım!  
Kükremiş sel gibiyim, bendimi çiğner, aşarım.  
Yırtarım dağları, enginlere sığmam taşarım.

Garbin afakını sarımsa çelik zırhlı duvar,  
Benim iman dolu göğsüm gibi serhaddim var.  
Ulusun, korkma! Nasıl böyle bir imanı boğar,  
"Medeniyet!" dediğin tek dişi kalmış canavar?

Arkadaş! Yurduma alçakları uğratma sakın.  
Siper et gövdeni, dursun bu hayasızca akın.  
Doğacaktır sana va' dettiği günler Hakk'ın...  
Kim bilir, belki yarın, belki yarından da yakın.

Bastığın yerleri "toprak!" diyerek geçme, tanı:  
Düşün altındaki binlerce kefensiz yatanı.  
Sen şehit oğlusun, incitme, yazıktır atanı:  
Verme, dünyaları alsan da, bu cennet vatanı.

Kim bu cennet vatanın uğruna olmaz ki feda?  
Şüheda fışkıracak toprağı sıksan, şüheda!  
Canı, cananı bütün varımı alsın da Huda,  
Etmesin tek vatanımdan beni dünyada cüda.

Ruhumun senden, İlahi, şudur ancak emeli:  
Değmesin mabedimin göğsüne namahrem eli.  
Bu ezanlar ezanlar-ki şahadetleri dinin temeli  
Ebedi yurdumun üstünde benim inlemeli.

O zaman vecd ile bin secde eder-varsa-taşım,  
Her cerihamdan, İlahi, boşanıp kanlı yaşım,  
Fışkırır ruh-ı mücerred gibi yerden na'şım;  
O zaman yükselerek arşa değer belki başım.

Dağlar sen de şafaklar gibi ey şanlı hilal!  
Olsun artık dökülen kanlarımın hepsi helal!  
Ebediyen sana yok, ırkıma yok izmihlal:  
Hakkıdır, hür yaşamış bayrağımın hürriyet;  
Hakkıdır, Hakk'a tapan, milletimin istiklal!

Mehmet AKIF ERSOY

Öğretmenler;  
Yeni Nesil Sizin  
Eseriniz Olacaktır.

*H. Öztürk*



## GENÇLİĞE HİTABE

Ey Türk gençliği! Birinci vazifen, Türk istiklalini, Türk cumhuriyetini, ilelebet, muhafaza ve müdafaa etmektir.

Mevcudiyetinin ve istikbalinin yegane temeli budur. Bu temel, senin, en kıymetli hazinedir. İstikbalde dahi, seni, bu hazineden, mahrum etmek isteyecek, dahili ve harici, bedhahların olacaktır. Bir gün, istiklal ve cumhuriyeti müdafaa mecburiyetine vaziyetin imkan ve şeraitini düşünmeyeceksin! Bu imkan ve şerait, çok namüsaait bir mahiyette tezahür edebilir. İstiklal ve cumhuriyetine kastedecek düşmanlar, bütün dünyada emsali görülmemiş bir galibiyetin mümessili olabilirler. Cebren ve hile ile aziz vatanın, bütün kaleleri zapt edilmiş, bütün tersanelerine girilmiş, bütün orduları dağıtılmış ve memleketin her köşesi bilfiil işgal edilmiş olabilir. Bütün bu şeraitten daha elim ve daha vahim olmak üzere, memleketin dahilinde, iktidara sahip olanlar gaffet ve dalalet ve hatta hiyanet içinde bulunabilirler. Hatta bu iktidar sahipleri şahsi menfaatlerini, müstevlerin siyasi emelleriyle tevhit edebilirler. Millet, fakr u zaruret içinde harap ve bitap düşmüş olabilir.

Ey Türk istikbalinin evladı! İşte, bu ahval ve şerait içinde dahi, vazifen; Türk istiklal ve cumhuriyetini kurtarmaktır! Muhtaç olduğun kudret, damarlarındaki asil kanda, mevcuttur!

*H. Öztürk*



## Sunuş



Tarihe yön verenlerin şehri Burdur'da, Mehmet Akif Ersoy Halk Eğitimi Merkezi Müdürlüğü, devletimizin sağlamış olduğu kaynakları en iyi şekilde kullanarak, çağdaş ve nitelikli bir eğitim - öğretim hizmeti sağlamaktadır. Halk Eğitim, Milli Eğitim Bakanlığının halka açılan kapısı olduğuna göre, eğitim-öğretim, sosyal ve kültürel faaliyetlerinin yanı sıra, içinde bulunduğu çevrenin sosyal, kültürel, ekonomik ve idari yapısına katkı sağlamayı, toplumla bütünleşerek onun bir parçası olmayı misyon haline getiren bir birimdir.

Kurumumuzun en önemli misyonu olan, Atatürk ilke ve inkılâplarına bağlı, vatanın ve milletin bölünmez bütünlüğünü savunan, demokrat, lâik, insan haklarına, hukukun üstünlüğüne ve başkalarının özgürlüklerine saygılı, toplumsal sorumluluk bilincine ve ekip ruhuna sahip, araştırmacı ve sorgulayıcı, rekabetçi, sosyal ilişkileri güçlü bireyler yetiştirme hedefine kararlı ve emin adımlarla ilerlemektedir.

Planlama, eğitim-öğretim faaliyetlerinin ilk adımı ve belki de en önemli basamağıdır. İnsanların ve kurumların gelecekte daha başarılı olabilmesi için, kendisine ulaşılabilir hedefler koyması hayati bir öneme sahiptir. Unutulmamalıdır ki rotası olmayan bir gemiye hiçbir rüzgar yardım edemez. Gelişme sürecini hızlandırma temel hedefiyle, mevcut kaynaklarını ekonomik ve sosyal faydayı sağlayacak şekilde kullanmayı ilke edinen ve katılımcı yöntemlerle hazırlanan bu stratejik plan, Müdürlüğümüzün 2019-2023 yıllarını kapsayan beş yıllık bir dönemde gerçekleştirmeyi düşündüğü stratejik amaçları, hedefleri, faaliyet ve projeleri içermektedir. Her bir yıllık uygulama için gelişim planı hazırlanmıştır. Bu hedeflere ulaşmada en önemli güç kaynağı hiç şüphesiz, Burdur Halk Eğitim Müdürlüğü mensuplarının özverili çalışmaları ve üstün görev anlayışları olacaktır. Hedefimiz; katılımcı, çağdaş ve bilimsel bakış açısını esas alan bir kurumsal yapıyı Burdur Halk Eğitim Müdürlüğünde sürekli kılmak ve geleceği doğru planlamaktır.

Gelecek, planlı ve kararlı adımlarla daha aydınlık gelecek...

Hamit KAYACIOĞLU

Mehmet Akif Ersoy Halk Eğitim Merkezi ve ASO Müdürü

## İçindekiler

<b>SUNUŞ</b>	<b>1</b>
<b>İÇİNDEKİLER</b>	<b>1</b>
<b>BÖLÜM I: GİRİŞ VE PLAN HAZIRLIK SÜRECİ</b>	<b>2</b>
<b>GİRİŞ</b>	<b>2</b>
<b>3- İHTİYAÇLARIN TESPİTİ</b>	<b>4</b>
<b>A-KURUMSAL TARİHÇE :</b>	<b>6</b>
<b>B. OKULUN KISA TANITIMI *</b>	<b>6</b>
D.OKULUN MEVCUT DURUMU: TEMEL İSTATİSTİKLER	7
<b>PAYDAŞ ANALİZİ</b>	<b>14</b>
GZFT (GÜÇLÜ, ZAYIF, FIRSAT, TEHDİT) ANALİZİ *	34
TESPİTLER VE İHTİYAÇLARIN BELİRLENMESİ	36
GELİŞİM VE SORUN ALANLARI	38
TEMALAR, STRATEJİK AMAÇLAR	39
<b>F4: SOSYAL VE KÜLTÜREL ALANLARDA KURSLAR</b>	<b>44</b>
<b>VI. BÖLÜM: İZLEME VE DEĞERLENDİRME</b>	<b>69</b>
<b>EKLER:</b>	<b>70</b>

## BÖLÜM I: GİRİŞ ve PLAN HAZIRLIK SÜRECİ

### GİRİŞ

Günümüzün çok hızlı teknolojik gelişmeleri altında merkezimiz 2019 – 2023 yıllarını kapsayan 5 yıllık bir stratejik plan hazırlayarak uygulamaya koymuş ve sonuçlarını değerlendirerek daha gerçekçi ve gerekli revizyonları yaparak 2019 yılı için revize edilmiş bu planı hazırlamıştır. Stratejik Planlama Ekibimiz tarafından yapılan ve belirlenen ve kurullarımızda öğretmenlerimizle tartışılarak uygulanması kabul edilen konular planımıza girmiştir. 2019 yılında belirlenmiş olan SWOT sonuçlarının değerlendirilmesi (zayıf ve kuvvetli yönler, fırsat ve tehditlerin devam edip etmediği), belirlenmiş olan stratejiler konusunda hangi faaliyetlerin gerçekleştirildiği, ilgili stratejilerin etkinliği, devam ettirilip ettirilmeyeceği konusundaki bilgiler Stratejik Planlama Ekibi yolu ile toplanmıştır. Bu değerlendirmeler ışığında birimler (İdareimiz, öğretmenlerimiz, usta öğreticilerimiz, memurlarımız ve yardımcı hizmetler sınıfımız) kendileri için 2015 yılında belirledikleri hedefleri devam ettirip ettirmeyeceklerini ve hedef değerlerini belirlemişlerdir. Gelen bilgiler ışığında hedefler güncellenmiş ve 2019 - 2023 yıllarına ait stratejik plânımızın 2019 yılı versiyonu oluşturulmuştur. Sürekli değişen ve gelişen ortamlarda çağın gerekleri ile uyumlu bir eğitim öğretim anlayışını sistematik bir şekilde devam ettirebilmemiz, belirlediğimiz stratejileri en etkin şekilde uygulayabilmemiz ile mümkün olacaktır. Merkezimiz hep olduğu gibi 2019 - 2023 yıllarında da katılımcı bir anlayış ile oluşturduğu stratejik plânın, Merkezimizin bütün sorunlarını çözmesi beklenmemektedir. Ancak sorunların çözülmesinde bir rehber olarak kullanılması amaçlanmaktadır.

Mehmet Akif Ersoy Halk Eğitim Merkezi ve ASO

Stratejik Plan Hazırlama Ekibi

### PLAN HAZIRLIK SÜRECİ

2019-2023 dönemi stratejik plan hazırlanması süreci Üst Kurul ve Stratejik Plan Ekibinin oluşturulması ile başlamıştır. Ekip tarafından oluşturulan çalışma takvimi kapsamında ilk aşamada durum analizi çalışmaları yapılmış ve durum analizi aşamasında paydaşlarımızın plan sürecine aktif katılımını sağlamak üzere paydaş anketi, toplantı ve görüşmeler yapılmıştır.

Durum analizinin ardından geleceğe yönelim bölümüne geçilerek kurumumuzun amaç, hedef, gösterge ve eylemleri belirlenmiştir. Çalışmaları yürüten ekip ve kurul bilgileri altta verilmiştir. Mehmet Akif Ersoy Halk Eğitimi Merkezi Müdürlüğü Stratejik planlama hazırlığı dört aşamada tamamlanmıştır.

1. Planlama çalışmalarının sahiplenilmesinin sağlanması
2. Plan organizasyonunun oluşturulması
3. İhtiyaçların tespit edilmesi
4. Hazırlık programının yapılması

## 1-Stratejik Planın Sahiplenilmesi:

Stratejik planların, kurumun içerisinde bir kişi yada gruba ait oluşturulması ve süreçlerini iletmesi, planın temel anlayışına uymamaktadır. Stratejik planlamanın başarısı kuruluş içerisinde en üst yöneticiden en alt kademede çalışana kadar tüm çalışanlar tarafından sahiplenilmesi ile mümkündür. Stratejik planların, kurumun yönetiminde temel işlevlerinden biri olmasından dolayı kurum yöneticisinin plana tam desteğini vermesi ve sahiplenmesi önemlidir.

## 2- Plan Organizasyonun Oluşturulması

Stratejik planın oluşturulması için organizasyonun temel taşı olan Stratejik Planlama Ekibi (Stratejik Plan Hazırlama Ekibi) oluşturularak süreç başlatılmıştır. Stratejik Plan Üst Kurulunun (Strateji Geliştirme Kurulu) ve Strateji geliştirme ekibinin oluşturulması ile Müdürlüğümüz 2019-2023 Stratejik Plan çalışmaları başlatılmıştır. Stratejik Planlama Ekibi Planın yürütülmesinde ve paydaşların koordinasyonunda süreci organize etmiştir.

Tablo 1 : Mehmet Akif Ersoy Halk Eğitimi Merkezi Strateji Geliştirme Üst Kurulu

<b>MEHMET AKİF ERSOY HALK EĞİTİMİ MERKEZİ VE ASO MÜDÜRLÜĞÜ STRATEJİ GELİŞTİRME ÜST KURULU</b>		
<b>Sıra</b>	<b>Adı Soyadı</b>	<b>Unvanı</b>
1	Hamit KAYACIOĞLU	OKUL MÜDÜRÜ
2	Hamit KAYACIOĞLU	OKUL MÜDÜR YARDIMCISI
3	Ömer DEMİRYÜREK	ÖĞRETMEN
4	Eşraf YURDASİPER	OKUL AİLE BİRLİĞİ BAŞKANI
5	Mehmet DODURGA	MEMUR

Tablo-2 : Mehmet Akif Ersoy Halk Eğitimi Merkezi Strateji Geliştirme Üst Kurulu

<b>MEHMET AKİF ERSOY HALK EĞİTİMİ MERKEZİ VE ASO MÜDÜRLÜĞÜ STRATEJİ PLANLAMA EKİBİ</b>		
<b>Sıra</b>	<b>Adı Soyadı</b>	<b>Unvanı</b>
1	Ümmü BAĞCI	MÜDÜR YARDIMCISI
2	Ömer KAYACAN	ÖĞRETMEN
3	Adem ÇELİK	ÖĞRETMEN
4	Atiye GÜN	VELİ
5	Meliha KÖSE	VELİ
6		

### 3- İhtiyaçların Tespiti

Mehmet Akif Ersoy Halk Eğitim Merkezi ve ASO Müdürlüğü 2019-2023 Stratejik Planın Hazırlanması için gereken ihtiyaçları tespit ederek süreç içerisindeki aksaklıkları gidermeye çalışmıştır.

Planın hazırlanması için ekip ve kurullar oluşturulmuş paydaşların katılımı için toplantılar yapıp anketler düzenlenmiştir.

Mevcut stratejik planın analizi yapılmış ve gelecek planın hazırlanmasında öngörülen hatalara karşı önlemler sunulmuştur.

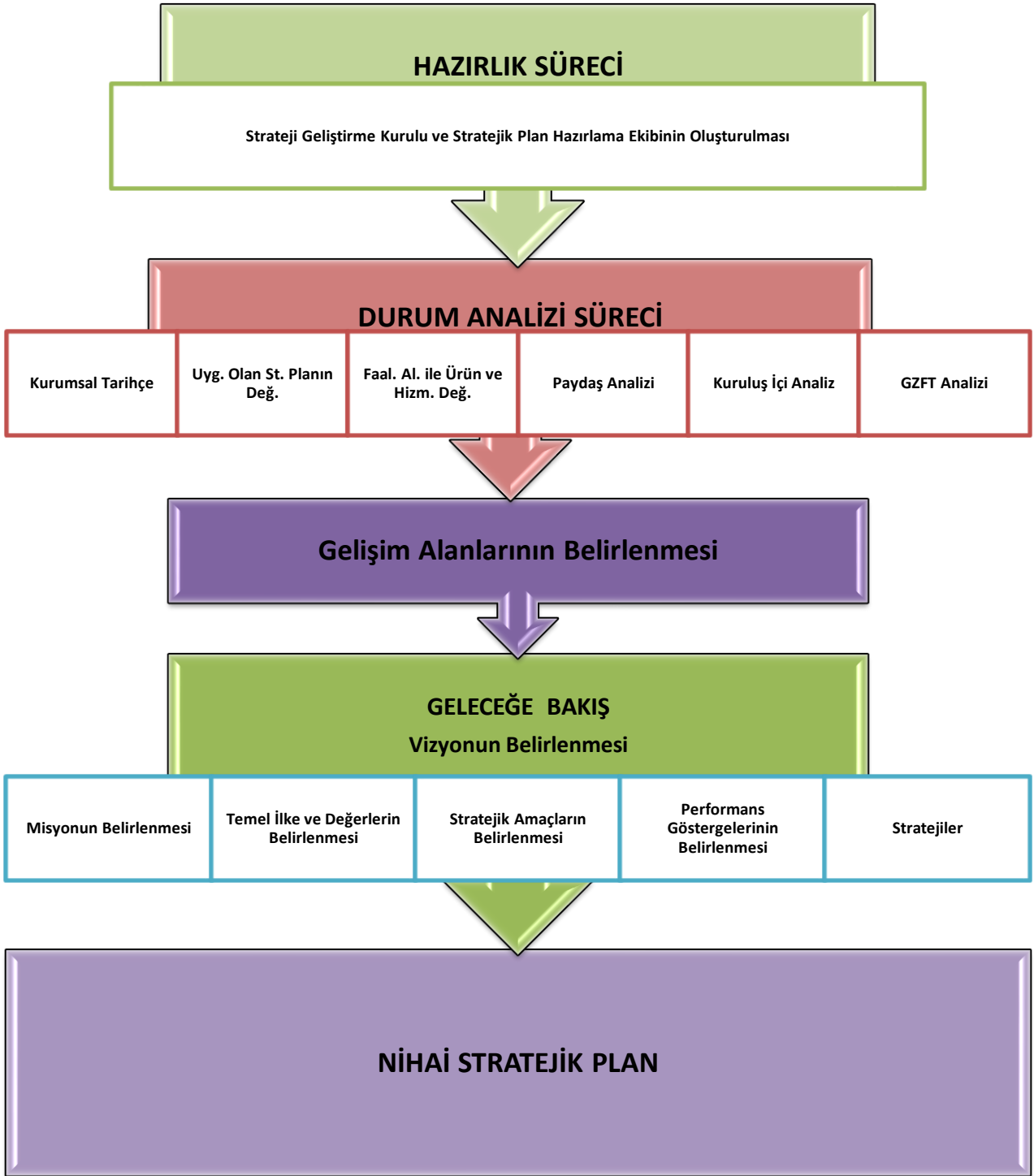
Durum analizi çalışmaları paydaşların katılımıyla gerçekleştirilmiştir.

### 4- Hazırlık Programının yapılması

2013/26 sayılı Genelge ve MEB 2019-2023 Stratejik Plan Hazırlama Programının yayımlanması ile başlayan stratejik plan hazırlama süreci, il milli eğitim müdürlüğünün resmi yazılarıyla, ARGE web sitesinde yer alan haber ve duyurularla, yöneticilerimizin katıldığı toplantılarla işlemeye başlamıştır. Milli Eğitim Müdürlüğünün hazırladığı taslak program çerçevesinde hazırlayarak stratejik planlama modelini de mevcut yapısına göre şekillendirmiştir.



Tablo-3 : Mehmet Akif Ersoy Halk Eğitimi Merkezi ve ASO Müdürlüğü Stratejik Planlama Modeli



# BÖLÜM: II DURUM ANALİZİ

Durum analizi bölümünde okulumuzun mevcut durumu ortaya konularak neredeyiz sorusuna yanıt bulunmaya çalışılmıştır.

Bu kapsamda okulumuzun kısa tanıtımı, okul künyesi ve temel istatistikleri, paydaş analizi ve görüşleri ile okulumuzun Güçlü Zayıf Fırsat ve Tehditlerinin (GZFT) ele alındığı analize yer verilmiştir.

## a-Kurumsal Tarihçe :

Burdur Merkez Halk Eğitimi Merkezi Müdürlüğü 16/07/1964 yılında Milli Eğitim Müdürlüğü bünyesinde köy işleri bakanlığı Halk Eğitim Genel Müdürlüğüne bağlı bir teşkilat olarak tekel binası yanında Atatürk caddesindeki iki katlı kiralık binada çalışmaya başlamıştır. 1969 yılında istasyon caddesinde Çağlar apartmanında, 1973 yılında Cumhuriyet meydanında şu andaki Ziraat bankası üstünde Özel İdareye ait binanın ikinci katında faaliyetini sürdürmüş sırasıyla da Kültür Sarayında , Velicangil İlköğretim Okulunun bir bölümünde ve şu andaki Milli Eğitim Müdürlüğü'nün ikinci katında çalışmış, aralık 1994 tarihinde de kendisine ait Karasenir Mahallesi Murat Sokaktaki binasına taşınmış ve bu binada faaliyetlerini sürdürmektedir. 2018-2019 Eğitim Öğretim Yılında Burdur Valiliğince kurslar için 30 derslikli eski İbni Sina Sağlık Meslek Lisesi binası tahsis edilmiştir. 2018-2019 Eğitim Öğretim Yılı ikinci döneminden itibaren bu binada da kurslarımız açılmaya başlamıştır.

## b. Okulun Kısa Tanıtımı \*

Halk Eğitim Merkezi Müdürlüğü açıldığı günden bu güne; Giyim, El Sanatları,Alaca Dokuma, Hayvancılık, Arıcılık, Budama, Bilgisayar İşletmenliği, Yabancı Dil, Kuran-ı Kerim, Yabancılar Türkçe Öğretimi, I. ve II. Kademe Okuma-Yazma Kursları, Türk Halk Oyunları,Müzik Alanında Kurslar, Spor Kursları, Satranç, Kalorifer Ateşçiliği, Kişisel Gelişim Alanında Kurslar, Model Uçak Yapımı, Bağımlılıkla Mücadele, vb. kurslar açılmış ve talep olduğu sürece de değişik türde kurslar açılmaya devam edecektir.

Yine halka yönelik; Dengeli ve düzenli beslenme, Aile içi iletişim, Ağız ve Diş Sağlığı, Diyabet Hastalıkları vb. konularında İl Sağlık Müdürlüğü ile birlikte seminer faaliyetleri gerçekleştirilmiştir.

Kurumumuzda tam gün tam yıl öğretim uygulamasının devam etmesi sebebiyle okullarımızdan ve kurumlarımızdan eğitim öğretim saatleri dışında faydalanılabilmektedir.

Tüm bu faaliyetlerin gerçekleştirilmesinde bütçe kaynakları ve Okul Aile Birliği gelirleri kullanılmaktadır. İl genelinde alan tarama çalışmalarına devam edilerek, ihtiyaç duyulan alanlarda kurslar planlanmaktadır. Kurslarımıza en üst seviyede katılımın sağlanması için kamu kurum ve kuruluşlarıyla işbirliği yapılmaktadır.

Kurumumuzun aşağıda belirtilen eksikliklerinin gelecek dönemde giderilmesi için stratejik planlama yapılması gerekmektedir:

### c. Uygulanmakta Olan Stratejik Planın Değerlendirilmesi

Mehmet Akif Ersoy Halk Eğitimi merkezi Müdürlüğünün 2015-2019 Stratejik Planı; “Yaygın Eğitim, Uzaktan Eğitim, Örgün Eğitime Destek, Bilgi Toplumu ve Kurumsal Kapasitenin Geliştirilmesi” temalarını içermektedir.

Planda yer alan hedefleri gerçekleştirmek için belirlenen tedbir ve stratejilerin tamamına yakını uygulanmıştır. Plan dönemi tamamlanmamış olmasına rağmen performans göstergelerinin büyük çoğunluğunda, plan döneminin son performans yılı 2019 hedefine ulaşılmıştır. Plan döneminin tamamlanmasına 1 yıl kala Cumhurbaşkanlığı Hükümet Sistemine geçilmesinden dolayı 2018/16 sayılı Genelge uyarında stratejik planın yenilenmesi gerektiğinden 2019 Mali Yılı Performans Programı hazırlanamamış, 2019 yılına ait performans göstergelerinin gerçekleşme durumları tespit edilememiştir.

2019-2023 Stratejik Planımızdaki hedefler önceki plan dönemine benzer olarak paydaşlarımızın beklentileri, kurumumuzun faaliyet alanları, ihtiyaçlar ve gelişim alanları ile MEB politikaları birlikte analiz edilerek belirlenmiştir. Bu analiz sonucunda 2019-2023 Stratejik Planında Eğitime Erişim, Eğitimde Kalite, Kurumsal Kapasite olmak üzere 3 temaya yer verilmesine ve yeni plan için belirlediğimiz hedeflerle, önceki plan dönemindeki hedeflerin benzerlik göstermesine karar verilmiştir.. Fakat gerek paydaşlarımızın beklentilerinin üst düzeyde olması, gerek beklentilerin çeşitliliği ve sayısı, gerekse içinde bulunduğumuz dönemin hassasiyetine binaen Müdürlüğümüz 2019-2023 döneminde vizyonunu geniş bir bakış açısıyla belirlemiştir. Bu nedenle her ne kadar benzer nitelikte hedefler belirlenmiş olsa da çeşitlilik ve sayı itibarıyla 2019-2023 Stratejik Plan dönemi hedefleri, önceki plan dönemi hedeflerinden farklılık arz etmektedir. Bu durum, “Türkiye’nin Uluslararası Konjonktürdeki Önemi” farkındalığı sonucunda ortaya çıkmış bir zaruriyet olarak kabul edilmektedir.

### d.Okulun Mevcut Durumu: Temel İstatistikler

#### Okul Künyesi

Kurumumuzun temel girdilerine ilişkin bilgiler altta yer alan okul künyesine ilişkin tabloda yer almaktadır.

## HİZMET STANDARTLARI TABLOSU

SIRA NO	HİZMET ADI	İSTENEN BELGELER	HİZMETİN TAMAMLANMA SÜRESİ (EN GEÇ)
1-)	Halk Eğitimi Merkezi Kurslarına Başvuru Kabul İşlemi	1-TC Kimlik Numaralı Nüfus Cüzdanı Fotokopisi 2-Kursun özelliğine göre öğrenim belgesi(Yabancı uyruklularda mülki amir onayı.) 3-Başvuru Formu (Ön kayıt için internet üzerinden e devlet yoluyla da başvurulabilir)	10 Dk
2-)	Açık Öğretim Ortaokul Yeni Kayıt	1- TC Kimlik numaralı Nüfus cüzdanı Fotokopisi 2- Diploma veya Öğrenim belgesi yada e okul kaydının olması 3- Renkli vesikalık fotoğraf (1 Adet) 4- Kayıt ücretini yatırdığını gösterir banka dekontu	30 Dk

3-)	Açık Öğretim Lisesi Yeni Kayıt	<p>1.Nüfus cüzdanının fotokopisi,</p> <p>2.Son altı ay içinde ön cepheden çekilmiş ve 4,5x6 cm. ebadında bir adet vesikalık renkli fotoğraf,</p> <p>3.İlköğretim Okulu veya ortaokul diplomasının <b>aslı</b> (diploması kayıp olanlar Diploma Kayıp Örneğinin aslı ile), çıkma belgesi ya da denklik belgesinin <b>aslı</b>, yada e-okul kaydının olması</p> <p>4.Kayıt ücretinin yatırıldığını gösteren banka dekontunun <b>aslı</b>,</p>	30 Dk
4-)	Mesleki Açık Öğretim Liseleri Yeni Kayıt	<p>1.Cüzdanının fotokopisi,</p> <p>2.Son altı ay içinde ön cepheden çekilmiş ve 4,5x6 cm ebadında bir adet vesikalık renkli fotoğraf,</p> <p>3.Kayıt ücretinin yatırıldığını gösteren belgenin <b>aslı</b>,</p> <p>4.Tasdikname belgesinin <b>aslı</b>, yada e-okul kaydının olması</p> <p>5.Halen Mesleki Açık Öğretim Lisesine kayıtlı ancak Açık Öğretim lisesinde okumak isteyen öğrencilerden, kayıt kabul şartları uyarılarının Mesleki Açık Öğretim Lisesinden kaydının silinerek Açık Öğretim Lisesine kaydının yapılmasını istediğine dair dilekçe,</p> <p>6.Kayıt işlemi tamamlandıktan sonra bilgisayardan alınacak yeni kayıt öğrenci raporu (Öğrenci tarafından imzalanacak.).</p>	30 Dk

## Temel Bilgiler Tablosu- Okul Künyesi

İli: BURDUR		İlçesi: MERKEZ		
Adres:	Karasenir Mahallesi Murat Sokak No: 1 BURDUR	Coğrafi Konum (link)*:	<a href="https://goo.gl/maps/UriJDsC8AK12">https://goo.gl/maps/UriJDsC8AK12</a>	
Telefon Numarası:	2482331344	Faks Numarası:	2482337999	
e- Posta Adresi:	133591 meb.k12.tr	Web sayfası adresi:	Burdurhem.meb.k12.tr	
Kurum Kodu:	133591	Öğretim Şekli:	Tam Gün Tam Yıl Eğitim.	
Okulun Hizmete Giriş Tarihi : 1994		Toplam Çalışan Sayısı *	28	
Öğrenci Sayısı:	Kız	Öğretmen Sayısı	Kadın	9
	Erkek		Erkek	5
	Toplam		Toplam	14
Derslik Başına Düşen Öğrenci Sayısı	:38	Şube Başına Düşen Öğrenci Sayısı	:---	
Öğretmen Başına Düşen Öğrenci Sayısı	:36	Şube Başına 30'dan Fazla Öğrencisi Olan Şube Sayısı	:----	
Öğrenci Başına Düşen Toplam Gider Miktarı*		Öğretmenlerin Kurumdaki Ortalama Görev Süresi	5	

## Çalışan Bilgileri

Okulumuzun çalışanlarına ilişkin bilgiler altta yer alan tabloda belirtilmiştir.

## Çalışan Bilgileri Tablosu\*

Unvan*	Erkek	Kadın	Toplam
Okul Müdürü ve Müdür Yardımcısı	3	1	4
Sınıf Öğretmeni	2	0	2
Branş Öğretmeni	3	9	12

Rehber Öğretmen	0	0	0
İdari Personel	3	0	3
Yardımcı Personel	4	2	6
Teknisyen	1	0	1
Güvenlik Personeli	0	0	0
<b>Toplam Çalışan Sayıları</b>	<b>16</b>	<b>12</b>	<b>28</b>

## Okulumuz Bina ve Alanları

Okulumuzun binası ile açık ve kapalı alanlarına ilişkin temel bilgiler altta yer almaktadır.

### Okul Yerleşkesine İlişkin Bilgiler

Okul Bölümleri *		Özel Alanlar	Var	Yok
Okul Kat Sayısı	4	Çok Amaçlı Salon	x	
Derslik Sayısı	8	Çok Amaçlı Saha		x
Derslik Alanları (m2)		Kütüphane	x	
Kullanılan Derslik Sayısı	8	Fen Laboratuvarı	-	
Şube Sayısı	0	Bilgisayar Laboratuvarı	x	
İdari Odaların Alanı (m2)	15	İş Atölyesi	x	
Öğretmenler Odası (m2)	28	Beceri Atölyesi		x
Okul Oturum Alanı (m2)	600	Pansiyon		x
Okul Bahçesi (Açık Alan)(m2)	900			
Okul Kapalı Alan (m2)	2400			
Sanatsal, bilimsel ve sportif amaçlı toplam alan (m <sup>2</sup> )	-			
Kantin (m2)	-			
Tuvalet Sayısı	12			
<b>Diğer ...Dokuma Atölye</b>	<b>1</b>			

## Kurs ve Kursiyer Bilgileri

Kurumumuzda yer alan kurs ve kursiyer sayıları alttaki tabloda verilmiştir.

	<b>MEHMET AKİF ERSOY HALK EĞİTİMİ MERKEZİ TARAFINDAN YAKLAŞIK 1 YILDA AÇILAN KURS VE KURSİYER SAYISI</b>			
	<b>AÇILAN KURS SAYISI</b>	<b>TOPLAM KURSİYER SAYISI</b>	<b>ERKEK KURSİYER SAYISI</b>	<b>KADIN KURSİYER SAYISI</b>
<b>2017</b>	<b>513</b>	<b>15030</b>	<b>6682</b>	<b>8348</b>
<b>2018</b>	<b>546</b>	<b>16399</b>	<b>7023</b>	<b>9376</b>

## Donanım ve Teknolojik Kaynaklarımız

Teknolojik kaynaklar başta olmak üzere okulumuzda bulunan çalışır durumdaki donanım malzemesine ilişkin bilgiye alttaki tabloda yer verilmiştir.

### Teknolojik Kaynaklar Tablosu

Akıllı Tahta Sayısı	0	TV Sayısı	2
Masaüstü Bilgisayar Sayısı	50	Yazıcı Sayısı	10
Taşınabilir Bilgisayar Sayısı	8	Fotokopi Makinası Sayısı	3
Projeksiyon Sayısı	8	İnternet Bağlantı Hızı	ADSL
Güvenlik Kamerası sayısı (Merkez bina+kurs merkezi)	16	Tarayıcı Sayısı	2
Diğer		Diğer	



## Gelir ve Gider Bilgisi

Okulumuzun genel bütçe ödenekleri, okul aile birliđi gelirleri ve diđer katkılarda dâhil olmak üzere gelir ve giderlerine ilişkin son iki yıl gerçekleşme bilgileri alttaki tabloda verilmiştir.

Yıllar	Gelir Miktarı (TL)	Gider Miktarı (TL)
2017	132884.46 TL	163481.83 TL
2018	121895.56 TL	103027.15 TL

## PAYDAŞ ANALİZİ

Stratejik planı hazırlarken öncelikle olarak dikkate aldığımız hususlarda birisi paydaş analizidir.

Kurumumuzun temel paydaşları kursiyer ve öğretmen olmakla birlikte eğitimin dışsal etkisi nedeniyle okul çevresinde etkileşim içinde olunan geniş bir paydaş kitlesi bulunmaktadır. Paydaşlarımızın görüşleri anket, toplantı, dilek ve istek kutuları, elektronik ortamda iletilen önerilerde dâhil olmak üzere çeşitli yöntemlerle sürekli olarak alınmaktadır.

Paydaşlar, halk eğitim müdürlüğünün hizmetlerinden yararlanan, faaliyetlerinden doğrudan ve dolaylı bir şekilde etkilenen kişi, grup ve kurumlardır.

Paydaşlar, temel olarak iç ve dış paydaşlar şeklinde ikili bir sınıflandırmaya tâbi tutulmuştur.

1-İç Paydaşlar: Halk Eğitim Müdürlüğünden etkilenen veya kuruluşu etkileyen, kuruluş içindeki kişi, grup veya kurumlardır.

2-Dış Paydaşlar: Halk Eğitim Müdürlüğünden etkilenen veya okulumuzu etkileyen, kuruluş dışındaki kişi, grup veya kurumlardır. Dış paydaşları temel ortak ve stratejik ortak olarak ayırmakta fayda vardır.

a-Temel Ortak: Halk Eğitim Müdürlüğünden faaliyetlerini yürütürken hiçbir zaman ayrılamayacağı, işbirliği yapmak zorunda olduğu paydaşlarıdır.

b-Stratejik Ortak: Halk Eğitim Müdürlüğünün vizyonuna ulaşabilmesi için gönüllü olarak işbirliği yaptığı paydaşlarıdır.

Bu tanımlamalar çerçevesinde gruplandırılan paydaşlar aşağıdaki gibi şematize edilmiştir. Ayrıca; aşağıda müdürlüğümüz paydaşlarının tamamı listede yer almaktadır.

## Paydaşların Tespiti

Paydaş Adı	İç Paydaş	Dış Paydaş
Burdur Valiliği		√
Burdur İl Millî Eğitim Müdürlüğü		√
Kurum Müdürü	√	
Kursiyerler	√	
Okul Aile Birliği	√	
Okullar		√
Burdur İlindeki Öğretmenler	√	
Personelimiz (öğretmenlerimiz ve diğer çalışanlar )	√	
İl Toplum Sağlığı Merkezi		√
Cezaevi		√
Askeri ?		√
İl Emniyet Amirliği		√
Belediye Başkanlığı		√
Esnaf Odası		√
Aile ve Sosyal Hizmetler Müdürlüğü		√
Gençlik ve Spor Müdürlüğü		√
Sağlık Müdürlüğü		√
Kültür Müdürlüğü		√
İş-Kur Müdürlüğü		√
Tarım İl Müdürlüğü		√
Orman Müdürlüğü		√
Medya		√
Sivil Toplum Örgütleri		
Muhtarlıklar		√
Sanayi ve Ticaret Odaları		√
Mehmet Akif Ersoy Üniversitesi		√

## Paydaşların Önceliklendirilmesi

Paydaşların önceliklendirilmesi; Kamu İdareleri İçin Stratejik Plan Hazırlama Kılavuzunda (26 Şubat 2018) belirtilen Paydaş Etki/Önem Matrisi tablosundan (Tablo 7) yararlanılmıştır.

**Tablo : Paydaşların Önceliklendirilmesi**

Paydaş Adı	İç Paydaş	Dış Paydaş	Önem Derecesi	Etki Derecesi	Önceliği
Burdur Valiliği		√	2	2	3
Burdur İl Milli Eğitim Müdürlüğü		√	4	4	3
Kurum Yöneticileri	√		5	5	5
Personelimiz(öğretmenlerimiz ve diğer çalışanlar )	√		5	5	5
Okul Aile Birliği	√		5	5	5
Burdur İlindeki Öğretmenler	√		5	5	5
Kursiyerler	√		5	5	5
Diğer Okullar		√	4	4	4
İl Toplum Sağlığı Merkezi		√	2	2	2
İl Emniyet Müdürlüğü		√	2	2	2
Belediye Başkanlığı		√	3	3	3
Esnaf Odası		√	2	2	2
Cezaevi		√	2	2	2
Alay Komutanlığı		√	2	2	2
Muhtarlıklar		√	2	2	2
Aile ve Sosyal Hizmetler Müdürlüğü		√	2	2	2
Gençlik Merkezi		√	2	2	2
Sağlık Müdürlüğü		√	2	2	2
İl Özel İdaresi		√	2	2	2
Kültür Müdürlüğü		√	2	2	2
İş-Kur Müdürlüğü		√	2	2	2
Tarım İl Müdürlüğü		√	2	2	2
Orman Müdürlüğü		√	2	2	2
Medya		√	2	2	2
Mehmet Akif Ersoy Üniversitesi		√	2	2	2
Diğer Kurum ve Kuruluşlar		√	2	2	2
Sivil Toplum Örgütleri		√	2	2	2

## Paydaşların Değerlendirilmesi

Paydaş Analizi kapsamında Stratejik Plan Hazırlama Ekibi; Müdürlüğümüzün sunduğu ürün/hizmetlerinin hangi paydaşlarla ilgili olduğu, paydaşların ürün/hizmetlere ne şekilde etki ettiği ve paydaş beklentilerinin neler olduğu gibi durumları değerlendirerek Paydaş Ürün/Hizmet Matrisi hazırlamıştır.

**Tablo 6: Paydaş - Ürün/Hizmet Matrisi**

	Ürün/Hizmet Numarası	Burdur Valiliği	Burdur İl Millî Eğitim Müdürlüğü	İl Millî Eğitim Müdürlüğü	Kurum Yöneticileri	Burdur İlindeki Öğretmenler	Personelimiz	Alay Komutanlığı	Gençlik Merkezi	Mehmet Akif Ersoy Üniversitesi	İl Orman Müdürlüğü	Tarım İl Müdürlüğü	İl Kültür Müdürlüğü	Ceza Evi	İl Sağlık Müdürlüğü	Toplum Sağlığı Merkezi	İl Emniyet Amirliği	Belediye Başkanlığı	Diğer Kurum ve Kuruluşlar
A-Eğitim Öğretim Faaliyetleri	1		√	√	√	√	√			√									
	2	√																	
	3	√		√	√	√													
	4			√	√														
	5			√	√			√	√	√	√	√	√	√	√	√	√	√	
	6			√	√			√	√	√	√	√	√	√	√	√	√	√	
	7	√		√	√														
	8	√		√	√		√	√											
	9			√	√		√	√											
	10				√	√	√	√											
	11				√	√	√	√											
B-Yaygın Eğitim Faaliyetleri	1			√	√	√	√												
	2			√	√	√	√												
	3			√	√	√	√												
C-Strateji Geliştirme, Ar-Ge Faaliyetleri	1			√	√	√	√												
	2				√	√	√												
	3				√	√	√												
	4			√	√	√	√												
	5			√	√	√													
	6				√	√	√												
	7			√	√	√	√												
D-İnsan Kaynakları Gelişimi	1		√	√		√						√							
	2			√	√	√	√												
	3			√	√	√	√												
	4	√		√	√														
E-Fiziki ve Mali Destek	1			√	√		√												
	2			√	√	√	√												
	3			√	√	√	√												
	4			√	√	√	√												√
	5				√	√	√			√									
	6				√	√	√												
	7				√	√	√												
	8			√	√	√	√												
	9				√	√	√												
	10			√	√	√	√												
	11				√	√	√												
G-Denetim ve Rehberlik	1	√	√	√	√														
	2		√	√	√	√													
	3		√	√	√	√													
H-Halkla İlişkiler	1			√	√		√												
	2	√	√	√	√			√	√	√	√	√	√	√	√	√	√	√	√
	3			√	√	√	√												

### Paydaş Görüşlerinin Alınması ve Değerlendirilmesi

Stratejik planlama ekibi tarafından hazırlanan ve 2019-2023 yılları arası faaliyetlerin planlanmasını içeren stratejik planlama çalışmalarında iç paydaşlarımızın Halk Eğitimi Merkezi Müdürlüğümüzün faaliyetlerini nasıl gördüklerine ilişkin görüşlerini içeren GZFT analizi çalışmasına; kurum içi çalışanlarından ve okul yönetici ve öğretmenlerinden olmak üzere toplam ..... kişi katılmıştır.

Mehmet Akif Ersoy Halk Eğitimi Merkezi Müdürlüğü görev faaliyetlerini sürdürürken

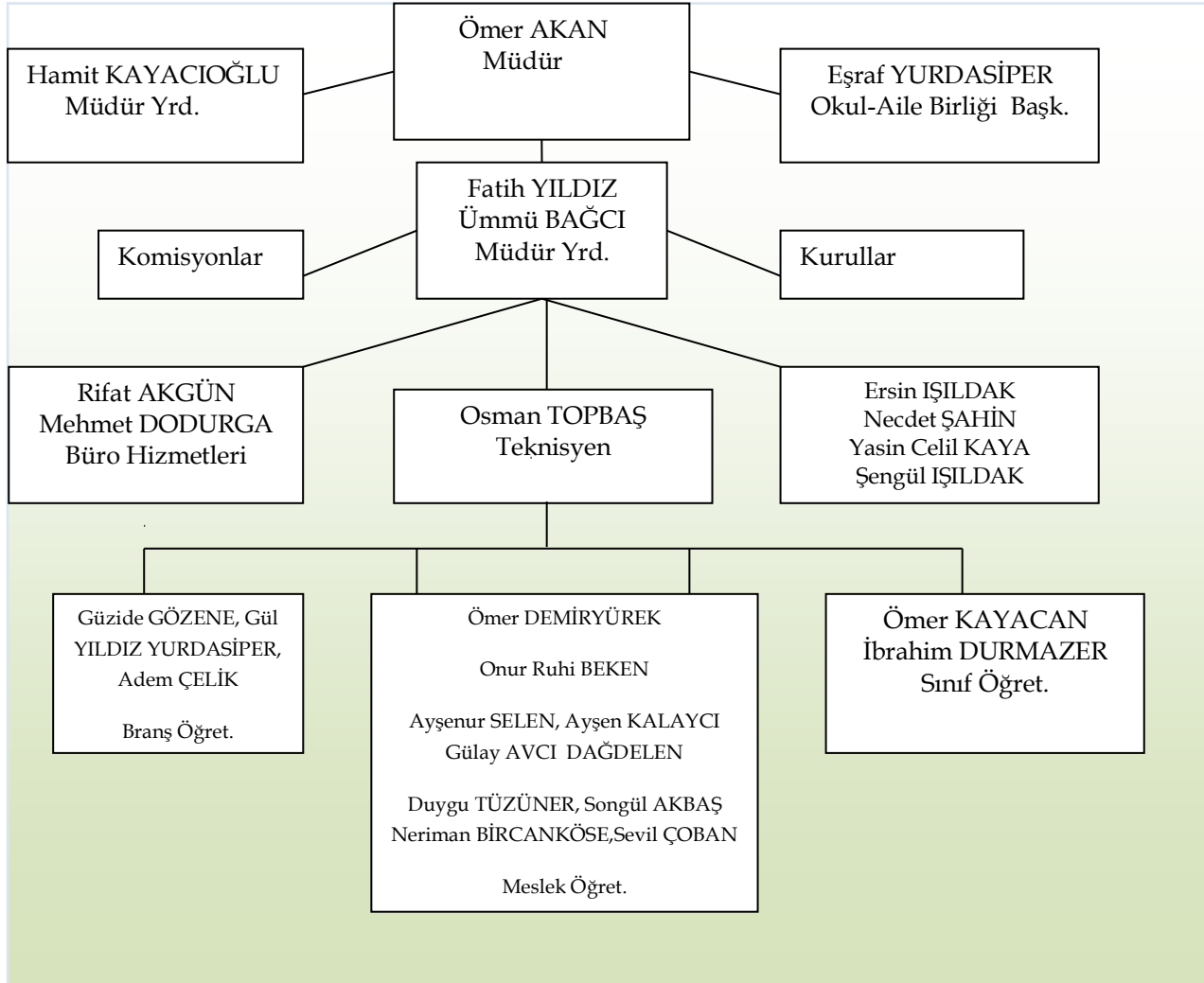
paylaşımında bulunduğu 21 dış paydaşını belirlemiştir. Dış paydaşların oluşturduğu sivil toplum kuruluşlarındaki ve çeşitli kurumlardaki dış paydaşa ulaşılarak paylaşımlarının önemli olduğu, 2019-2023 Stratejik Planımızda önemli rol üstleneceği bildirilmiştir. Önceden belirlenmiş yol haritası doğrultusunda yapılan GZFT analizi ile dış paydaşların görüşleri alınmıştır.

**Tablo 7 Paydaş Görüşlerinin Alınmasına İlişkin Çalışmalar**

Paydaş Adı	Yöntem	Sorumlu	Çalışma Tarihi	Raporlama ve Değerlendirme Sorumlusu
<b>İl MEM Müdürlüğü</b>	Mülakat, Toplantı	S. P. Ekip Bşk	12.02.2019	<b>S.P. Ekibi</b>
<b>Kurum Yöneticileri</b>	Mülakat, Toplantı	S. P. Ekip Bşk , S. P. Koordinatörü	17.02.2019	<b>S.P. Ekibi</b>
<b>İldeki Öğretmenler</b>	Mülakat,	S. P. Ekip Bşk	19.02.2019	<b>S.P. Ekibi</b>
<b>Personelimiz</b>	Mülakat	S. P. Ekip	19.02.2019	<b>S.P. Ekibi</b>
<b>Mehmet Akif Ersoy Üniversitesi</b>	Mülakat	S. P. Ekip Koor.	<b>20.02.2019</b>	<b>S.P. Ekibi</b>

## KURUM İÇİ ANALİZ

### Örgütsel Yapı



## Okul/Kurumlarda Oluşturulan Birimler:

Görevler	Görevle ilgili bölüm, birim, kurul/komisyon adı	Görevle ilgili işbirliği (paydaşlar)	Hedef kitle
Mali Destek	Okul Aile Birliği	Veliler Kursiyerler	Veliler
İşbirliği, Hazırlık	Öğretmenler kurulu	Öğretmenler	Öğretmenler
Planlama	Stratejik Plan Ekibi	Kurum Personeli	Personel
Malzeme Alımı	Satın alma komisyonu	Mal Müdürlüğü Okul Aile Birliği	
	Piyasa Fiyat Araştırma komisyonu	Personel	
Alınan Malzemenin Denetimi	Muayene Teslim Alma Kom.	Okul Aile Birliği Kurum Personeli	
Taşınırların kontrolü, denetimi	Sayım Komisyonu	Kurum Personeli	
Kurslar	Hayat Boyu Planlama Kurulu	Kamu Kurumları, Sivil Toplum	Kursiyer
Açılan Kursların Denetimi	Kurs Denetim ve İnceleme Komisyonu	Kurum Yöneticileri	Öğretmenler
İş Sağlığı ve Güvenliği	İş Sağlığı ve Güvenliği Ekibi	Yöneticiler, Öğretmenler ve Yöneticiler	Yöneticiler, Öğretmenler ve Yöneticiler
Sivil Savunma	Sivil Savunma ekibi	Yöneticiler, Öğretmenler ve Yöneticiler	Yöneticiler, Öğretmenler ve Yöneticiler

## 5.2 İnsan Kaynakları

### İdari Personel (Tablo.1)

2019 Yılı Kurumdaki Mevcut Yönetici Sayısı: (Tablo.1a)

	Görevi	Erkek	Kadın	Toplam
1	Müdür	1		1
2	Müdür Yard.	3		3

Kurum Yöneticilerinin Eğitim Durumu: (Tablo.1b)

Eğitim Düzeyi	2019 Yılı İtibari İle	
	Kişi Sayısı	%
Önlisans	0	0
Lisans	3	75
Yüksek Lisans	1	25

Kurum Yöneticilerinin Yaş İtibari ile dağılımı: (Tablo.1c)

Yaş Düzeyleri	2019 Yılı İtibari İle	
	Kişi Sayısı	%
20-30		
30-40	1	25
40-50	2	50
50+...	1	25

İdari Personelin Hizmet Süresine İlişkin Bilgiler: (Tablo.1c)

Hizmet Süreleri	2019 Yılı İtibari İle	
	Kişi Sayısı	%
1-3 Yıl		
4-6 Yıl		
7-10 Yıl		
11-15 Yıl		
16-20 Yıl	2	50
21+..... üzeri	2	50



Kurumda gerekleŒen ynetici sirklasyonunun oranı: **(Tablo.1d)**

	Yıl İerisinde Kurumdan Ayrılan Ynetici Sayısı			Yıl İerisinde Kurumda Greve BaŒlayan Ynetici Sayısı		
	2017	2018	2019	2017	2018	2019
TOPLAM	1	-	-	1	-	-

**ğretmen, Kursiyer, Derslik Sayıları**

SIRA	ğrenci-ğretmen-Derslik BİLGİLERİ	SAYI
1	Kursiyer Sayısı	2800
2	ğretmen Sayısı (Kadro lu + Usta ğretici)	78
3	Derslik Sayısı (Merkez Bina + Kurs Merkezi)	38
4	Derslik BaŒına DŒen ğrenci Sayısı	38
5	ğretmen BaŒına DŒen ğrenci Sayısı	36
<b>ğrenci sayıları virglden sonra yuvarlanmıŒtır.</b>		

**ğretmenlere İliŒkin Bilgiler: (Tablo.2)**

**2019 Yılı Kurumdaki Mevcut ğretmen Sayısı: (Tablo.2a)**

	BranŒı	Erkek	Kadın	Toplam
1	Giyim + Tekstil		3	3
2	NakıŒ		2	2
3	İngilizce		1	1
4	El Sanatları		1	1
5	ocuk GeliŒimi		1	1
6	Sınıf ğretmeni	2		2
7	Mzik		1	1
8	Usta ğretici	1		1
9	BiliŒim Teknolojileri	2		2
TOPLAM	9 BranŒta	5	9	14

2019 Yılı Kurumdaki Kadrolu Mevcut Personele Ait Bilgiler(Tablo.2b)

TC Kimlik No	Adı Soyadı	İstihdam Tipi	Doğum Yılı	Ay.Der. /Kd.	Kadro Unvanı	Alanı	İli	İlçesi	Durumu	Cinsiyeti
32803163286	Güzide GÖZENE	Kadrolu Öğretmen	1977	1/2	Öğretmen	İngilizce	BURDUR	MERKEZ	Görevde	Kadın
11290880302	Adem ÇELİK	Kadrolu Öğretmen	1979	1/1	Öğretmen	Türk Dili ve Edeb.,iyatı	BURDUR	MERKEZ	Görevde	Erkek
15256756366	Aysenur SELEN	Kadrolu Öğretmen	1977	2/3	Öğretmen	El San.Tek./Nakiş	BURDUR	MERKEZ	Görevde	Kadın
36250055972	Ayşen KALAYCI	Kadrolu Öğretmen	1967	1/4	Öğretmen	El Sanatları	BURDUR	MERKEZ	Görevde	Kadın
59035061166	GÜL YILDIZ YURDASİPER	Kadrolu Öğretmen	1987	8 / 2	Öğretmen	Müzik	BURDUR	MERKEZ	Görevde	Kadın
22417517650	Hamit KAYACIOĞLU	Öğretmen	1967	1/4	Müdür	Sınıf Öğretmeni Md. Yard.	BURDUR	MERKEZ	Görevde	Erkek
10774724866	HAMİT KAYACIOĞLU	Öğretmen	1976	1/1	Müdür Yardımcısı	Sosyal Bilgiler Müdür Yardım.	BURDUR	MERKEZ	Görevde	Erkek
36433051128	Fatih YILDIZ	Öğretmen	1980	1/1	Müdür Yardımcısı	Sınıf Öğretmeni Md. Yard.	BURDUR	MERKEZ	Görevde	Erkek
18313651604	Ümmü BAĞCI	Öğretmen	1970	1/4	Müdür Yardımcısı	Sınıf Öğretmeni Md. Yard.	BURDUR	MERKEZ	Görevde	Kadın
19252400452	Neriman BİRCAN KÖSE	Öğretmen	1987	4/2	Öğretmen	Çocuk Gelişimi ve Eğitimi	BURDUR	MERKEZ	Görevde	Kadın
41257455946	HANİFE CAN	Kadrolu Öğretmen	1983	6 / 2	Öğretmen	Bilişim Teknolojileri	BURDUR	MERKEZ	Görevde	Kadın
18685646970	Ömer DEMİRYÜREK	Kadrolu Öğretmen	1986	6/1	Öğretmen	Bilişim Teknolojileri	BURDUR	MERKEZ	Görevde	Erkek
19252400452	Onur Ruhi BEKEN	Kadrolu Öğretmen	1983	4/1	Öğretmen	Bilişim Teknolojileri	BURDUR	MERKEZ	Görevde	Erkek
10063184968	Duygu TUZÜNER	Öğretmen	1987	6/3	Öğretmen	Giyim	BURDUR	MERKEZ	Görevde	Kadın
15376862626	Gülray AVCI DAĞDELEN	Öğretmen	1980	7/1	Öğretmen	Trikotaj	BURDUR	MERKEZ	Görevde	Kadın
22543308276	Songül AKBAŞ	Öğretmen	1966	1/4	Öğretmen	Giyim	BURDUR	MERKEZ	Görevde	Kadın

TC Kimlik No	Adı Soyadı	İstihdam Tipi	Doğum Yılı	Ay.Der. /Kd.	Kadro Unvanı	Alanı	İli	İlçesi	Durumu	Cinsiyeti
27931096872	Sümevra YALINIZ	Öğretmen	1989	7/1	Öğretmen	El San.Tek./Nakiş	BURDUR	MERKEZ	Görevde	Kadın
30685241504	DURMAZER	DURMAZER	1959	7/1	Öğretmen	Sınıf Öğretmenliği	BURDUR	MERKEZ	Görevde	Erkek
36829036210	ÖMER KAYACAN	Kadrolu Öğretmen	1969	1 / 4	Öğretmen	Sınıf Öğretmenliği	BURDUR	MERKEZ	Görevde	Erkek
13438461572	OSMAN TOPBAŞ	Kadrolu	1961	3 / 1	Teknisyen		BURDUR	MERKEZ	Görevde	Erkek
24328453966	RİFAT AKGÜN	Kadrolu	1968	4// 2	Memur		BURDUR	MERKEZ	Görevde	Erkek
27950300646	SEVİL ÇOBAN	Kadrolu	1970	6 / 2	Usta Öğretici		BURDUR	MERKEZ	Görevde	Kadın
23317487500	ERSİN İŞILDAK	Kadrolu	1981	6/3	Hizmetli		BURDUR	MERKEZ	Görevde	Erkek
26173392698	NECDET ŞAHİN	Kadrolu	1961	4/9	Hizmetli		BURDUR	MERKEZ	Görevde	Erkek
25906400938	Yasin Celil KAYA	Kadrolu	1996	12/2	Hizmetli		BURDUR	MERKEZ	Görevde	Erkek
23191491280	Şengül İŞILDAK	696 KHK İLE	1981		Hizmetli		BURDUR	MERKEZ	Görevde	Kadın

Kadrolu Öğretmenlerin Yaş İtibari ile Dağılımı: (Tablo.2c)

Yaş Düzeyleri	2019 Yılı	
	Kişi Sayısı	%
20-30		
30-40	6	40
40-50	4	30
50+...	4	30

Kadrolu Öğretmenlerin Hizmet Süreleri: (Tablo.2d)

Hizmet Süreleri	2019 Yılı İtibari İle	
	Kişi Sayısı	%
1-3 Yıl	2	15
4-6 Yıl	2	15
7-10 Yıl	4	28
11-15 Yıl	0	0
16-20 Yıl	3	21
21+... üzeri	3	21

Kurumda gerçekleşen öğretmen sirkülasyonunun oranı: (Tablo.2e)

	Yıl İçerisinde Kurumdan Ayrılan Öğretmen Sayısı			Yıl İçerisinde Kurumda Göreve Başlayan Öğretmen Sayısı		
	2017	2018	2019	2017	2018	2019
TOPLAM	3	0	0	1	1	0

Destek Personele (Hizmetli- Memur) İlişkin Bilgiler: (Tablo.3)

2014 Yılı Kurumdaki Mevcut Hizmetli/ Memur Sayısı: (Tablo.3a)

	Görevi	Erkek	Kadın	Eğitim Durumu	Hizmet Yılı	Toplam
1	Memur	2		Lise		2
2	Hizmetli	3		İlköğretim		3
3	Sözleşmeli İşçi		1	İlköğretim	1	
4	Sigortalı İşçi		1	Lise	1	1

MEHMET AKİF ERSOY HALK EĞİTİM MERKEZİ VE ASO MÜDÜRLÜĞÜ İNSAN KAYNAKLARI DAĞILIMI VE BİLGİSİ

ÖĞRETMEN İHTİYAÇ DURUMU VE DAĞILIMI									ÖĞRETMEN MESLEKİ GELİŞİM DÜZEYİ						
Sıra no	Adı soyadı	Görev	Branş	Kıdem	Okuldaki kıdemi	Normu var mı?	KADRO DURUMU		EĞİTİM DURUMU			HİZMET İÇİ EĞİTİM		Aldığı ödüller ve cezalar	Yaptığı bilimsel Çalışmalar ve kitaplar
							Mevcut(Kadro)	İhtiyaç	Ön lisans	Lisans	Yüksek lisans	Katıldığı HİE Sayısı	Son Yılı Katıldığı HİE Sayısı		
1	Hamit KAYACIOĞLU	Müdür	Sınıf Öğretmeni	1 / 4	4	Var	Var			X		47	13	6 Takdir 11 Teşekkür 1 Aylık Ödül	
2	HAMİT KAYACIOĞLU	Müdür Yrd.	Sosyal Bilgiler	1/1		Var	Var			X		29	5	1 Takdir 9 Teşekkür 1 Aylık Ödül	
3	Fatih YILDIZ	Müdür Yard.	Sınıf Öğrt.	1/1	4	Var	Var				x	14	1	2 Takdir 1 Teşekkür	
4	Ümmü BAĞCI	Müdür Yard.	Sınıf Öğrt	1/4	3	Var	Var			X		15	3	1 Terfi 4 Teşekkür 1 Aylıkla Ödül	
5	Adem ÇELİK	Öğretmen	Türk Dili ve Edebiyatı	1/1	4	Var	Var			X		11	2	0	
6	Ayşen KALAYCI	Öğretmen	El Sanatları	1/4	3	Var	Var			X		9	1	1 Teşekkür	
7	Ayşenur SELEN	Öğretmen	Nakış	2/3	4	Var	Var			X		9	1	2 Teşekkür 1 Aylıkla Ödül	
8	Duygu TÜZÜNER	Öğretmen	Giyim	6/3	5	Var	Var			X		8	0	0	
9	Gül YILDIZ	Öğretmen	Müzik	8/2	5	Var	Var			X		11	0	1 Başarı	

	YURDASİPER													
10	Gülay AVCI DAĞDELEN	Öğretmen	Tekstil Teknolojisi Trikotaj	7/1	3	Var	Var			X		6	2	0
11	Güzide GÖZENE	Öğretmen	İngilizce	1/2	4	Var	Var			X		10	0	1 Teşekkür 1 Aylıkla Ödüllendirme
12	Hanife CAN	Öğretmen	Bilgisayar	3/1	5	Var	Var			X		17	1	4 Teşekkür 2 Taktir
13	İbrahim DURMAZER	Öğretmen	Sınıf Öğretmeni	7/1	4	Var	Var			X		6	2	0
14	Neriman BİRCAN KÖSE	Öğretmen	Çocuk Gelişimi	4/2	4	Var	Var			X		11	0	0
15	Onur Ruhi BEKEN	Öğretmen	Bilgisayar	4/1	4	Var	Var			X		10	2	0
16	Ömer DEMİRYÜREK	Öğretmen	Bilgisayar	6/1	4	Var	Var			X		15	3	0
17	Ömer KAYACAN	Öğretmen	Sınıf Öğretmeni	¼	5	Var	Var			X		37	10	1 Teşekkür 1 Aylık Ödül
18	Songül AKBAŞ	Öğretmen	Giyim	1/4	3	Var	Var			X		15	1	1 Teşekkür 1 Aylıkla Ödül 1 Terfi
19	Sümeyra YALINIZ	Öğretmen	Nakış	7/1	1	Var	Var			X		2	0	0
20	SEVİL ÇOBAN	Usta Öğretici		1/4	30	Var	Var			X		9	1	4 Teşekkür
21	OSMAN TOPBAŞ	Teknisyen (Özelleştirme)		2 / 6	9	Var	Var					1	0	0
22	RİFAT AKGÜN	Memur		5 / 2	10	Var	Var					4	0	1 Terfi
23	ERSİN İŞILDAK	Hizmetli		6/3	14	Var	Var					1	0	1 Terfi 1 Teşekkür
24	NECDET ŞAHİN	Hizmetli		4 / 9	22	Var	Var					1	0	2 Teşekkür 1 Terfi
25	Yasin Celil KAYA	Hizmetli		12/2	3	Var	Var					0	0	0

## Kurum Kültürü Analizi

Kurumumuzun faaliyet alanlarına ilişkin hizmetler, kurumumuzdaki tüm çalışanlar tarafından işbirliği ve koordinasyon içerisinde yürütülmektedir. Yöneticilerimiz, eğitim faaliyetleri ile ilgili herhangi bir sorun yaşandığında veya bir ihtiyacın projelendirilerek çözülmesi gerektiğinde, sürecin her aşamasında öğretmenlerimizin ve personelimizin görüş ve önerilerine başvurmaktadır. İletişim yöntemleri çoğunlukla yüz yüze toplantı ve bireysel görüşmeler şeklinde olmakla birlikte, resmi yazışma sistemi olan DYS de etkin kullanılmaktadır. Kurumumuzun resmi internet sitesi ve kurumsal elektronik posta adresimiz aktif olarak kullanılmaktadır.

Öğretmenlerimizin her biri, kişisel ve mesleki açıdan farklı yeterliliklere sahiptir. Sunulan hizmetin türüne ve niteliğine göre, kurum içi görevlendirmeler mesleki yeterliliğe göre şekillendirilmektedir. Yöneticiler tarafından, öğretmenlerimize eğitim faaliyetlerinde yeteri kadar serbestlik alanı bırakılmaktadır. Bu durum, öğretmenlerimizin daha verimli olmasını ve kendilerini güvende hissetmelerini sağlamaktadır.

Hizmetlerimiz, tüm paydaşlarımızın erişebileceği şeffaf bir şekilde sunulmaktadır. Kursiyerlerimizin eğitim faaliyetlerine mümkün olduğu kadar aktif katılımları sağlanmaktadır. Ancak genelde orta düzeyde ve geçici istihdam şeklinde meslek gruplarında hizmet veren kursiyerler çoğunlukta olduğundan, kadın kursiyerlerin faaliyetlere katılımı daha fazladır.

Personelimiz, İl Milli Eğitim Müdürlüğümüzün re'sen düzenlediği hizmet içi eğitim faaliyetlerine eksiksiz katılım sağlamaktadır. Ayrıca sene başı öğretmenler kurul toplantısında personelimizin ihtiyaçları görüşülerek, mesleki yeterliliğin artırılması amacıyla hizmet içi eğitim faaliyetleri talep edilmektedir. Kurumumuzda ortaya çıkan anlık ihtiyaçların giderilmesi için önceden tedbir alınmaktadır. Daha nitelikli ve kapsamlı ihtiyaçların giderilmesi için proje tabanlı sorun çözme yöntemleri kullanılmaktadır.

Kurumumuzun 2019-2023 Stratejik Planının hazırlık çalışmaları, çalışma takvimine uygun olarak başlatılmıştır ve sistematik olarak devam ettirilmektedir. Personelimiz, stratejik yönetim süreci hakkında yeterli bilgi birikimine sahiptir. Bu durum stratejik plan hazırlama çalışmalarının sahiplenilmesine ve sağlıklı bir şekilde yürütülmesine olanak sunmaktadır.

## Fiziki Kaynak Analizi

Tablo 11 Kurum Binasının Fiziki Durumu

Sıra	Kullanım Alanı/Türü	Bina Sayısı (Tahsisli Binalar Dâhil)	Kapasite Durumu (Yeterli/Yetersiz)
1	Hizmet Binası	2 (Merkez bina+ Kurs Merkezi)	Yeterli
2	Personel Lojmanı	Yok	-
3	Spor Salonu	var	-
4	Kütüphane	var	yetersiz
5	İhata Duvarı	var	yeterli
6	Güvenlik Kamerası Sayısı	36	yeterli
7	Yemekhane	Yok	-
8	Engelli Asansörü	Yok	-
9	Engelli Platformu	Yok	-
10	Çok amaçlı salon	var	yeterli
11	Konferans salonu	var	yeterli



**Tablo 12 Teknoloji ve Bilişim Altyapısı**

Teknoloji ve Bilişim Altyapısı	
Etkileşimli akıllı tahta sayısı	Yok
Tablet sayısı	0
İnternet altyapısı	Var
Bilgisayar/bilişim teknolojileri sınıfı/laboratuvarı sayısı	3
Fotokopi makinesi sayısı	4
DYS kullanımı	Var
Bilişim Teknolojileri/Bilişim Teknolojileri Rehber Öğretmeni sayısı	2
Elektronik dilek, istek, öneri sisteminin kullanımı	Yok
EBA'ya kayıtlı öğretmen sayısı	yok
SMS bilgilendirme sistemi kullanımı	var
MEB tarafından sağlanan resmi internet sitesinin kullanımı	Var
Resmi elektronik posta adresinin kullanımı	Var
Kurumsal istatistik elde etme sistemi kullanımı	Yok

**Mali Kaynak Analizi****Tablo 13 Tahmini Kaynaklar (TL)**

Müdürlüğümüzün 2019-2023 döneminde kaynakları, uygulanmakta olan tasarruf tedbirleri de dikkati alınarak tahmin edilmiş ve tabloda sunulmuştur.

KAYNAKLAR	Planın 1. yılı	Planın 2. yılı	Planın 3. yılı	Planın 4. yılı	Planın 5. yılı	Toplam Kaynak
Bütçe Dışı Fonlar (Okul Aile Birliği)	45000	50000	52000	53000	54000	<b>254000</b>
Diğer (Ulusal ve Uluslararası Hibe Fonları vb.)	-	-	-	-	-	<b>0</b>
<b>TOPLAM</b>	<b>45000</b>	<b>50000</b>	<b>52000</b>	<b>53000</b>	<b>54000</b>	<b>254000</b>

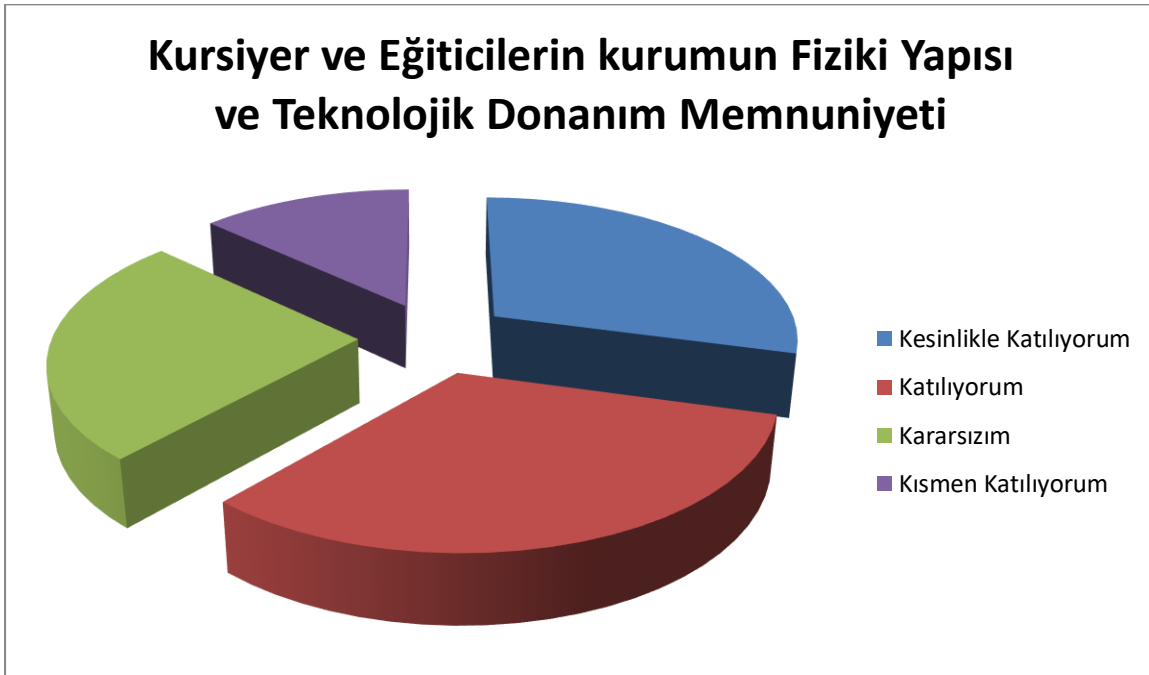
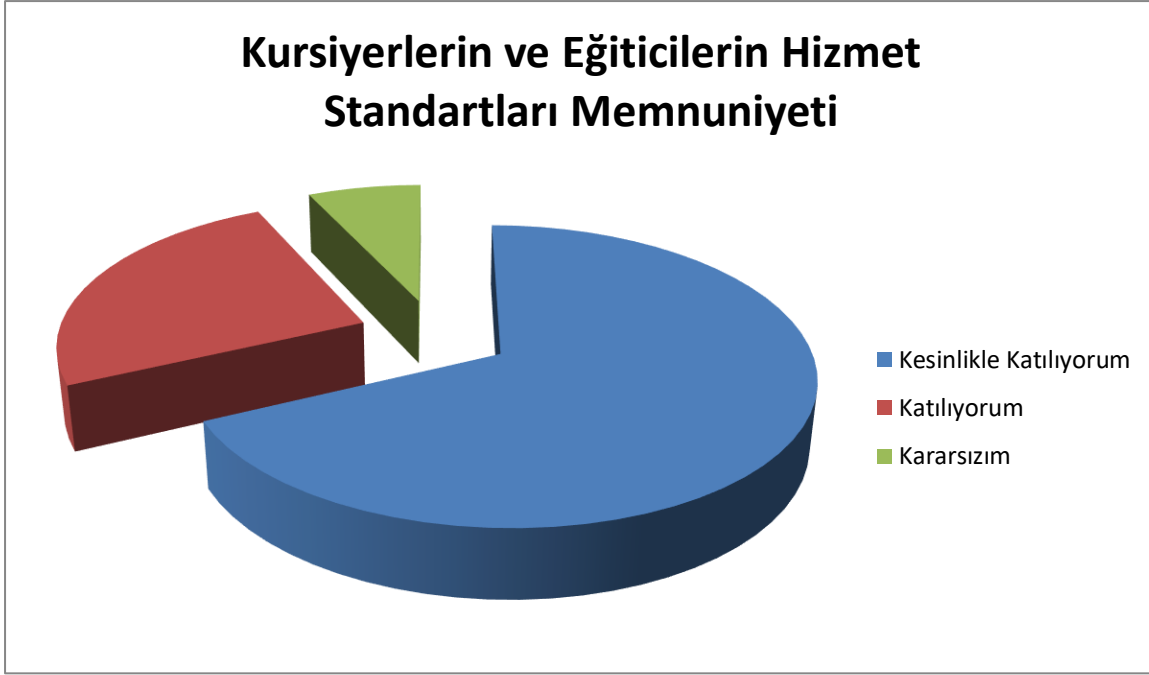
## PEST (Politik-Yasal, Ekonomik, Sosyo-Kültürel, Teknolojik, Ekolojik, Etik) Analizi

Politik ve yasal etmenler	Ekonomik çevre değişkenleri
<ul style="list-style-type: none"><li>• 5018 Kamu Mali Yönetim ve Kontrol Kanunu ile Stratejik Yönetim anlayışının gelişmesi</li><li>• 2014-18 genelge ile stratejik ve planlı yönetim</li><li>• MEB ve MEM Stratejik planlarının yapılmış olması.</li><li>• Merkezi bütçeden en büyük payın eğitime ayrılıyor olması</li><li>• Eğitime %100 destek kampanyası</li><li>• Türkiye'nin AB tam üyelik süreci ve AB eğitim politikaları uyum çalışmaları</li></ul>	<ul style="list-style-type: none"><li>• Ülkenin ekonomik büyüme hızının eğitime olumlu yansımaları ile birlikte Burdur ekonomisinin yetersiz olması</li><li>• İl Özel İdare bütçesinin kısıtlı olması</li><li>• Göç veren il olması, iş imkânlarının yetersiz olması</li><li>• * Meslek kursları sonunda kursiyerlerin yeterli istihdam sahası bulamaması</li><li>• İlimizin tarım ve hayvancılığa dayalı, orta büyüklükte olması</li><li>• Çevredeki hayırsever katkıları ve bağışlar eğitimi destekler niteliktedir.</li><li>• Güçlü ekonomiye sahip komşu iller</li><li>• Dünya Bankası ve AB eğitim projelerinin halk eğitime ekonomik destek sağlaması/sağlayacak olması.</li></ul>

Sosyal-kültürel çevre değişkenleri	Teknolojik çevre değişkenleri
<ul style="list-style-type: none"><li>• Burdur'un eğitim kenti olması.</li><li>• Kırdan kente göç; kentleşme olgusu...</li></ul>	<ul style="list-style-type: none"><li>• -e yaygın uygulamaları</li><li>• -e devlet uygulamaları</li><li>• BT sınıflarının oluşturulması ve kullanılması</li><li>• Uzaktan eğitim olanaklarının gelişmesi:</li><li>• Kurumumuzun Bilgisayar ve İnternet imkânlarının bulunması sebebiyle öğrencilerimiz ve öğretmenlerimiz bilgi ve teknolojik değişimleri yakından takip etme olanağı bulunmaktadır. Ancak teknolojinin hızlı ilerlemesi sonucunda yeni ürünler ortaya çıkmakta ve bunların bir anda transferi mümkün olamamaktadır.</li><li>• Küçük şehir olmamızdan kaynaklı teknolojik alt yapı sorunları yaşanmaktadır.</li><li>• AR-GE çalışmalarına yeterli kaynağın aktarılmaması</li></ul>

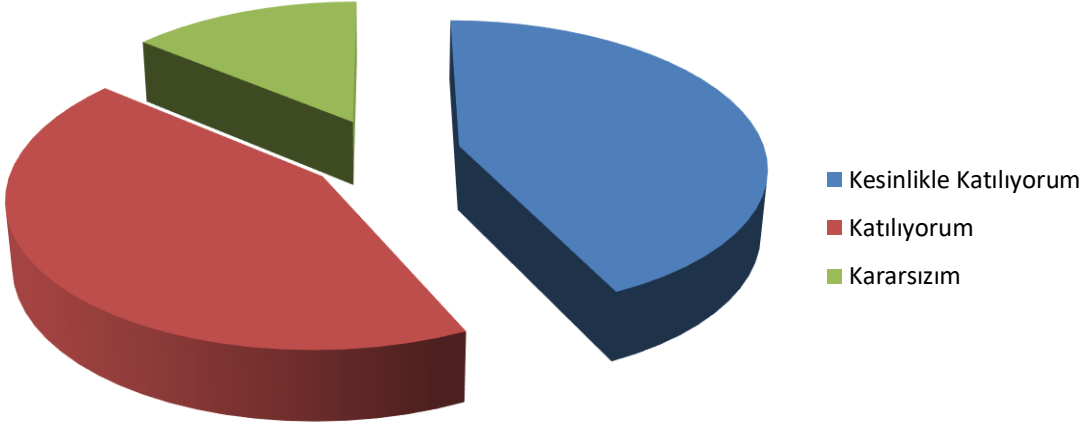
Ekolojik ve doğal çevre değişkenleri	Etik ve ahlaksal değişkenler
<ul style="list-style-type: none"><li>• Burdur'un 1.derecede deprem kuşağında yer alması.</li><li>• İlimizin toprak yapısı ve iklim koşulları sebebiyle fazla ağaçlık alan ormanımız bulunmamaktadır.</li></ul>	<ul style="list-style-type: none"><li>• Kurum ve aile içi şiddet olaylarının yaşanmaması.</li><li>• İlimizde katı örf ve adetler yoktur.</li><li>• Ama ilimizde örf ve adetlere bağlılık vardır.</li><li>• Unutulmaya yüz tutmuş geleneksel el sanatlarımız canlandırılmak istenmektedir.</li></ul>

Paydaş anketlerine ilişkin ortaya çıkan temel sonuçlara altta yer verilmiştir \* :

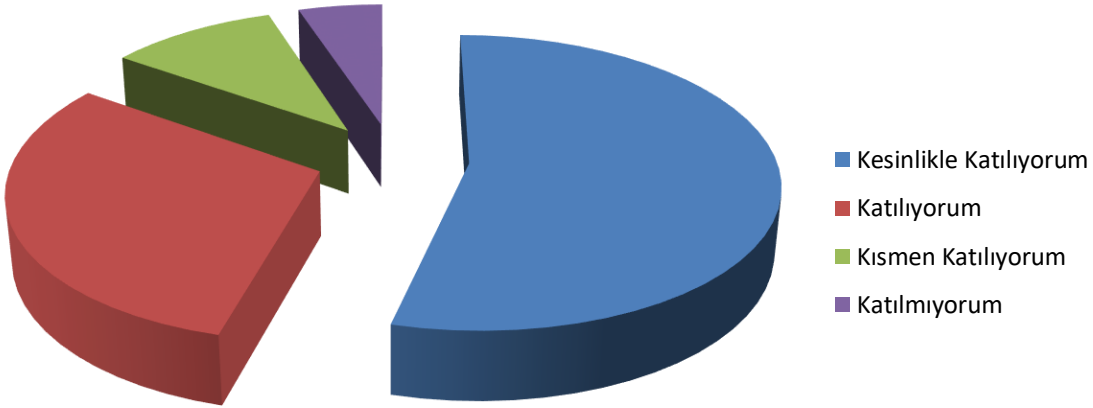


Paydaş anketleri incelendiğinde paydaşlarımızın yüzde 70'lik bölümünün kurumumuzun fiziki yapısı ve teknolojik donanımının hizmete uygunluğundan memnun olduğu görülmektedir.

## Kursiyerlerin Yönetici Memnuniyeti

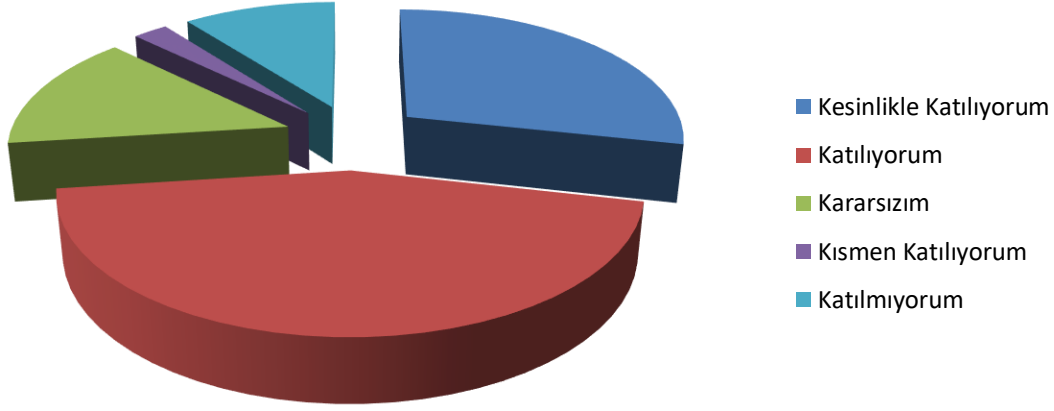


## Eğiticilerin Yönetici Memnuniyeti



Veriler incelendiğinde paydaşlarımızdan ,kursiyer ve eğiticilerin kurum yöneticilerinden yüzde 80' lik oranının memnun olduğu anlaşılmaktadır.

## Eđitici ve Kursiyerlerin Sosyal, Kltrel ve Sanatsal Faaliyetleri Dzenleme Memnuniyeti



Anket verileri ve grafik incelendiđinde paydařlarımızın kurumumuzun Sosyal, Kltrel ve Sanatsal faaliyetleri dzenleme yeterliliđinden memnun olduđu grlmektedir.

## GZFT (Güçlü, Zayıf, Fırsat, Tehdit) Analizi \*

Okulumuzun temel istatistiklerinde verilen okul künyesi, çalışan bilgileri, bina bilgileri, teknolojik kaynak bilgileri ve gelir gider bilgileri ile paydaş anketleri sonucunda ortaya çıkan sorun ve gelişime açık alanlar iç ve dış faktör olarak değerlendirilerek GZFT tablosunda belirtilmiştir. Dolayısıyla olguyu belirten istatistikler ile algıyı ölçen anketlerden çıkan sonuçlar tek bir analizde birleştirilmiştir.

Kurumun güçlü ve zayıf yönleri donanım, malzeme, çalışan, iş yapma becerisi, kurumsal iletişim gibi çok çeşitli alanlarda kendisinden kaynaklı olan güçlülükleri ve zayıflıkları ifade etmektedir ve ayırında temel olarak Kurum Müdürlüğü kapsamında bakılarak iç faktör ve dış faktör ayrımı yapılmıştır.

### GZFT (Güçlü Yönler, Zayıf Yönler, Fırsatlar, Tehditler) Analizi

İÇ FAKTÖRLER	
GÜÇLÜ YÖNLER	ZAYIF YÖNLER
<ul style="list-style-type: none"><li>* Örgün eğitime devam eden ve örgün eğitim dışına çıkmış tüm vatandaşlarımıza hizmet veriyor olmamız.</li><li>* Hizmet binamızın şehir merkezine yakın olması.</li><li>* Ücretsiz hizmetlerimizin çok olması.</li><li>* Açık öğretim faaliyetlerinin kurumumuzca yürütülüyor olması.</li><li>* Valilikçe Merkezimize kurslar için 30 derslikli bina tahsis edilmesi.</li><li>* Sosyal kültürel faaliyetlerin yapılmasında çok amaçlı salonumuzun ihtiyacı karşılayabilecek kapasitede olması.</li><li>* Atölyelerde gerekli araç, gereç, makine ve donanımın yeterli olması.</li><li>* Yönetici sayımızın yeterli ve tecrübeli olması.</li><li>* Kurumumuzun resmi kurumlar ve diğer kurum veya kuruluşlarla yapılmış olan çok sayıda işbirliği protokolünün olması.</li><li>* Kurumumuza ait hizmet aracımızın bulunması.</li></ul>	<ul style="list-style-type: none"><li>* Kadrolu öğretmen ve alanında uzman usta öğretici sayımızın yetersiz olması.</li><li>* Merkez binamızın fiziki yapısının (derslik sayısının) yetersiz olması.</li><li>* Kurs merkezimizin uzak olması nedeni ile kontrolünün zor olması.</li><li>* Merkez mahalle ve köylerde kurs yeri temininde güçlük çekilmesi.</li><li>* Merkez mahalle ve köylerde açılan kurslarda kullanılacak araç gerecin yetersiz olması.</li><li>* Merkez Kursiyer ve çalışanların taleplerini karşılayacak büyüklükte kantin ve oturma alanının olmaması.</li><li>* Kursa gelen kursiyerlerin küçük çocuklarını bırakabilecekleri bir kreşin bulunmaması.</li><li>* Kursa gelen kursiyerlerin araç park yerinin olmaması.</li><li>* Sigortalı usta öğreticilerin yeni yayınlanan modüler programlara uyum sağlayamamış olmaları.</li><li>* Binamızın mahalle arasında olduğundan dolayı</li></ul>

<ul style="list-style-type: none"> <li>* Ulaşım, aydınlatma, iletişim, ısınma ile ilgili ödeneklerin yeterli olması.</li> <li>* Derslik ve atölyelerde elektronik donanımın yeterli olması.</li> </ul>	<p>halk tarafından yerinin bilinmemesi</p> <ul style="list-style-type: none"> <li>* Açık öğretimde kayıtlı öğrencilerin kendileri ile ilgili işlemlerini internet üzerinden yapamamaları bu sebeple iş yükünün artıyor olması.</li> <li>* Tamgün tam yıl eğitim yapılıyor olması sebebiyle mesai dışı nöbetlerde yardımcı hizmetler personeli sayısının yetersiz olması.</li> <li>* Okuma yazma kurslarında kursiyer sayısında yeterli düzeye ulaşamamış olmamız.</li> </ul>
--	--

### DIŞ FAKTÖRLER

FIRSATLAR	TEHDİTLER
<ul style="list-style-type: none"> <li>* Mehmet Akif Ersoy Üniversitesinin kursiyer sayısını artırması. Bu sebeple sosyal kültürel faaliyetlerin fazla olması.</li> <li>* Kadrolu öğretmen sayımızın az olmasına rağmen branş öğretmeni görevlendirilmesinde problem olmaması.</li> <li>* Unutulmaya yüz tutmuş geleneksel el sanatlarımızın canlandırılmasında Kültür Müdürlüğü ile protokol yapmış olmamız.</li> <li>* İstihdama yönelik İş-Kur projeleri sebebiyle kursiyerlerin kurs taleplerindeki artış.</li> <li>* Mevzuatın günümüz şartlarına uygun hale getirilmiş olması.</li> <li>* Girişimcilikte Önce Kadın Projesi ile kursiyerlerin mobil internet aracılığı ile ürettikleri ürünleri satarak gelir elde ediyor olmaları.</li> <li>* Kurumumuzun Burdur Huzur evi ile beraber yürüttüğü 'Yaşlılar için Dijital Öğrenme' Avrupa Birliği Projesinin bulunması.</li> <li>* Sosyal, kültürel kurs ve faaliyetlere vatandaşlarımızın yoğun ilgi göstermesi.</li> <li>* Vatandaşlarımızın okul aile birliğimize maddi</li> </ul>	<ul style="list-style-type: none"> <li>* Meslek kursları sonunda kursiyerlerin yeterli istihdam sahası bulamaması.</li> <li>* İlimizde çok sayıda göçmen bulunması.</li> <li>Şehrimizin göç veren iller arasında bulunması.</li> <li>* Merkez köylerimizde geçim kaynaklarının hayvancılık ve tarıma dayalı olması.</li> </ul>

<p>destek vermede istekli olmaları.</p> <p>* Merkez ve merkez köylerimiz de muhtar ve okul müdürlerimizin faaliyetlerimize destek vermesi.</p> <p>* AB ve Dünya Bankası projelerinde halk eğitimine öncelik veriliyor olması</p> <p>* Özel Sektörün iş alımlarında sertifikanın önem kazanması</p> <p>* Destekleme ve Yetiştirme kurslarının Halk Eğitim tarafından açılıyor olması.</p> <p>* Açık eğitim uygulamaları ile ilgili mevzuatın henüz yayınlanmamış olması.</p>	
---	--

## Tespitler ve İhtiyaçların Belirlenmesi

Tablo 15: Tespitler ve İhtiyaçlar

DURUM ANALİZİ AŞAMALARI	TESPİTLER/ SORUN ALANLARI	İHTİYAÇLAR/ GELİŞİM ALANLARI
Uygulanmakta Olan Stratejik Planın Değerlendirilmesi	<ul style="list-style-type: none"> <li>Hedeflerin paydaş beklentilerini tam olarak ifade edecek şekilde ihtiyaçları karşılayacak sayıda olmaması</li> </ul>	<ul style="list-style-type: none"> <li>Hedeflerin, stratejik planda yer alan analizlerin tamamı değerlendirilerek, içerik ve sayı bakımından iyi ifade edilmesi</li> </ul>
Paydaş Analizi	<ul style="list-style-type: none"> <li>Paydaşların çeşitliliği ve paydaş kitlesinin nicel büyüklüğü,</li> <li>İdarenin sorumluluk veya yetki alanı dışında paydaş beklentilerinin bulunması</li> </ul>	<ul style="list-style-type: none"> <li>Paydaşların idareden beklentilerinin faaliyet alanlarıyla uyumu sağlanmalı, plan döneminde kurumsal faaliyetler hakkında paydaşlara düzenli bilgilendirme yapılması</li> </ul>
İnsan Kaynakları Yetkinlik Analizi	<ul style="list-style-type: none"> <li>Öğretmenlerimizin çoğunluğunun etkin şekilde teknolojiyi kullanamıyor olması. Akıllı tahta, bilgisayar, projeksiyon vb.</li> </ul>	<ul style="list-style-type: none"> <li><b>Öğretmenlerimizi etkin kullanım kurs, seminer vb. Tabi tutmak.</b></li> </ul>
Kurum Kültürü Analizi	<ul style="list-style-type: none"> <li>Stratejik Yönetim Süreci ile ilgili iş ve işlemleri koordine edecek, nitelikli personel sayısının az olması</li> </ul>	<ul style="list-style-type: none"> <li>Merkezi ve mahalli hizmetçi eğitim faaliyetleri ile Stratejik Yönetim Süreci iş ve işlemlerini koordine edecek personel sayısının artırılması</li> </ul>
Fiziki Kaynak Analizi	<ul style="list-style-type: none"> <li>*Kantin ihtiyacının olması.Kurumumuzdaki pikap, minibus türü taşıma araçlarının ihtiyaçların karşılanmasında yetersizdir.</li> </ul>	<ul style="list-style-type: none"> <li><b>Kantin ihtiyacını gidermek için gerekli çalışmaların başlatılması.</b> Kurumumuz bünyesinde yürütülen proje çalışmalarında öğrenci ve öğretmenlerin taşınması için ulaşım aracı tahsis edilmesi</li> </ul>
Teknoloji ve Bilişim Altyapısı Analizi	<ul style="list-style-type: none"> <li>Yerel düzeyde oluşturulan istatistik sisteminin etkin şekilde kullanılmaması</li> </ul>	<ul style="list-style-type: none"> <li>Yerel istatistik sisteminin etkin şekilde kullanılması için gerekli yasal düzenlemelerin yapılması</li> </ul>
Mali Kaynak Analizi	<ul style="list-style-type: none"> <li><b>Öngörülemeden dolayı bütçede kesinti ihtimalinin yapılması</b></li> <li><b>Ulusal ve uluslararası fonların hibe desteğini kısıtlaması</b></li> </ul>	<ul style="list-style-type: none"> <li>Harcama planlamalarında mali kaynaklarda meydana gelecek öngörülemeden değişikliklerin dikkate alınması</li> </ul>



### 3. GELECEĞE BAKIŞ

#### a. Misyon, Vizyon ve Temel Değerler

<b>MİSYONUMUZ</b>
Türk Milli Eğitiminin temel ilkeleri doğrultusunda örgün eğitime devam eden ve bu sistemin dışında kalan vatandaşlarımıza hayat boyu öğrenme ilkesi doğrultusunda bireylerin bilgi, beceri, tutum, davranış ve yetenekleri ile mesleki yeterliliklerini sürekli olarak geliştirmek, güncelleştirmek, hayata uyumlarını sağlamaktır.
<b>VİZYONUMUZ</b>
Dünyadaki gelişim ve değişime entegre olabilen katılımcı, aktif vatandaş yetiştirmek.
<b>TEMEL DEĞERLERİMİZ</b>
Atatürk İlkelerine bağlı olmak, Evrensel hukuk ilkelerine ve yasal düzenlemelere uymak, Bilimin evrenselliğine inanmak, Yenilikçi olmak, Doğruluktan ve dürüstlükten taviz vermemek, Kurum içinde uyum ve dayanışmaya önem vermek, Herkesi din, ırk, milliyet, renk, düşünce farklılığı gözetmeksizin sevmek ve saygılı olmak, Sürekli mükemmelliği yakalamaya çalışmak, Zamanın kıymetini bilmek, Faydalı ve özgün araştırmalar yapmak, İşimizi sevmek, Önerilere açık olmak, İletişime açık olmak, Çağdaş ve modern bir zihniyetle çalışmak. Kurumlar arasında dayanışma ve paylaşımcılığı arttırmak.

## Gelişim ve Sorun Alanları

Gelişim ve sorun alanları analizi ile GZFT analizi sonucunda ortaya çıkan sonuçların planın geleceğe yönelim bölümü ile ilişkilendirilmesi ve buradan hareketle hedef, gösterge ve eylemlerin belirlenmesi sağlanmaktadır.

Gelişim ve sorun alanları ayrımında eğitim ve öğretim faaliyetlerine ilişkin üç temel tema olan Eğitime Erişim, Eğitimde Kalite ve kurumsal Kapasite kullanılmıştır. Eğitime erişim, öğrencinin eğitim faaliyetine erişmesi ve tamamlamasına ilişkin süreçleri; Eğitimde kalite, öğrencinin akademik başarısı, sosyal ve bilişsel gelişimi ve istihdamı da dâhil olmak üzere eğitim ve öğretim sürecinin hayata hazırlama evresini; Kurumsal kapasite ise kurumsal yapı, kurum kültürü, donanım, bina gibi eğitim ve öğretim sürecine destek mahiyetinde olan kapasiteyi belirtmektedir.

Eğitime Erişim	Eğitimde Kalite	Kurumsal Kapasite
Okullaşma Oranı	Akademik Başarı	Kurumsal İletişim
Okula Devam/ Devamsızlık	Sosyal, Kültürel ve Fiziksel Gelişim	Kurumsal Yönetim
Okula Uyum, Oryantasyon	Sınıf Tekrarı	Bina ve Yerleşke
Özel Eğitime İhtiyaç Duyan Bireyler	İstihdam Edilebilirlik ve Yönlendirme	Donanım
Yabancı Öğrenciler	Öğretim Yöntemleri	Temizlik, Hijyen
Hayatboyu Öğrenme	Ders araç gereçleri	İş Güvenliği, Okul Güvenliği
		Taşıma ve servis

Gelişim ve sorun alanlarına ilişkin GZFT analizinden yola çıkılarak saptamalar yapılırken yukarıdaki tabloda yer alan ayrımında belirtilen temel sorun alanlarına dikkat edilmesi gerekmektedir.

## Gelişim ve Sorun Alanlarımız

### Temalar, Stratejik Amaçlar

#### MEHMET AKİF ERSOY HALK EĞİTİM MERKEZİ VE ASO MÜDÜRLÜĞÜ TEMA- STRATEJİK AMAÇ- HEDEF TABLOSU

TEMA	STRATEJİK AMAÇ	STRATEJİK HEDEFLER	SORUMLU BİRİM/ŞUBE
TEMA 1 EĞİTİME ERİŞİM	<b>Stratejik Amaç-1</b> “Hayat boyu öğrenim stratejisi doğrultusunda kişisel gelişim taleplerinin karşılanması yanı sıra değişen ve gelişen ekonomiye işgücü duyarlılığının artırılması için kamu, özel sektör ve sivil toplum kuruluşlarıyla işbirliği içerisinde, bireylerin kişisel bilgi ve istihdam becerilerini geliştirerek iş ve yaşam kalitelerini artırmak”.	<i>Stratejik Hedef 1.1: Değişen ve gelişen ekonomiye işgücü duyarlılığının ve girişimciliğin artırılması için meslek ve gelir getirici kurslara katılanların sayısını plan dönemi sonuna %20 oranında artırmak.</i>	Kurslar Birimi
		<i>Stratejik Hedef 1.2: Fertlerin yaşam kalitesini yükseltmek üzere sosyal ve kültürel alanlarda açılan kurslara katılanların sayısını plan dönemi sonuna kadar artırmak.</i>	Kurslar Birimi

	<p><b>Stratejik Amaç-2:</b></p> <p>“Eğitim çağı dışına çıkmış bireylerden uzaktan eğitim yoluyla öğrenimini tamamlamak isteyenler ile bireysel gelişimlerini sağlamak ve/veya yeni mesleki yeterlikler kazanmak isteyenlere eğitimlerini tamamlama imkânını sağlamak.</p>	<p><i>Stratejik Hedef 2.1: Örgün eğitim imkanından yararlanamamış bireylerin uzaktan eğitim imkanlarıyla öğrenimlerini tamamlamalarını sağlamak.</i></p>	<p>Açık Öğretim Birimi</p>
--	---	--	----------------------------

MEHMET AKİF ERSOY HALK EĞİTİM MERKEZİ VE ASO MÜDÜRLÜĞÜ TEMA- STRATEJİK AMAÇ- HEDEF TABLOSU

	STRATEJİK AMAÇ	STRATEJİK HEDEFLER	SORUMLU BİRİM/ŞUBE
<p>TEMA 2 EĞİTİMDE KALİTE TEMA</p>	<p><b>Stratejik Amaç-3:</b></p> <p>“Okullarla yapılacak işbirliği kapsamında öğrencilerin akademik ve sosyal kültürel düzeylerine katkı yapacak eğitim hizmetlerini sağlamak”</p>	<p><i>Stratejik Hedef 3.1:Okullarımızda öğrenim gören öğrencilerimizin açılacak sosyal kültürel kurslar vasıtasıyla başarılarının her yıl arttırmak.</i></p>	<p>Kurslar Birimi</p>

	<b>Stratejik Amaç-4:</b> "Bilgi ekonomisi becerilerini ekonomik katma değeryaratması yönünde kullanmayı tüm eğitim kademelerini kapsayacak şekilde yaygınlaştırmak".	<b>Stratejik Hedef 4.1:</b> Kurumumuzun bilgi teknolojisi (BT) sınıflarını vatandaşların kullanımına açarak toplumun bilgiye erişimini artırmak.	Kurslar Birimi
		<b>Stratejik Hedef 4.2:</b> Vatandaşlara yönelik medya okuryazarlığı eğitimleri vermek ve bilişim okur yazarı sayısını her yıl artırmak.	Kurslar Birimi

MEHMET AKİF ERSOY HALK EĞİTİM MERKEZİ VE ASO MÜDÜRLÜĞÜ TEMA- STRATEJİK AMAÇ- HEDEF TABLOSU

TEMA	STRATEJİK AMAÇ	STRATEJİK HEDEFLER	SORUMLU BİRİM/ŞUBE
TEMA 3 KURUMSAL KAPASİTE	<b>Stratejik Amaç-5:</b> Merkezimizde kalite ve verimliliği artırmak için insan kaynaklarını ve fiziksel kapasiteyi etkili yönetmek; çeşitli faaliyetlerle kurumun bölgesel ve uluslar arası tanıtımı yapmak.	<b>Stratejik Hedef 5.1:</b> Eğitim personelimizin hizmet içi eğitim faaliyetlerine katılmasını sağlamak.	Müdür Yardımcısı
		<b>Stratejik Hedef 5.2:</b> Merkezimizdeki çalışan memnuniyetini her yıl % 3 oranında artmasını sağlamak.	Müdür Yardımcısı
		<b>Stratejik Hedef 5.3:</b> Plan dönemi boyunca Merkezimizde stratejik yönetim anlayışını yaygınlaştırmak.	Müdür Yardımcısı

		<b>Stratejik Hedef 5.4:</b> Merkezimizde elektrik, su, yakıt konusunda enerji verimliliği bilincinin oluşturulmasını ve enerji sarfiyatlarının azaltılmasını sağlamak.	TKY birimi
		<b>Stratejik Hedef 5.5:</b> Uluslar arası projelere katılarak kurumumuzun tanıtımını sağlamak.	Proje birimi
		<b>Stratejik Hedef 5.6:</b> Kurumun bölgesel tanıtımını sağlamak için çeşitli kurum ve kuruluşlarla işbirliği yapılarak çeşitli etkinlikler düzenlemek.	Halkla ilişkiler birimi

**Stratejik Amaç-1: “Hayat boyu öğrenim stratejisi doğrultusunda kişisel gelişim taleplerinin karşılanması yanı sıra değişen ve gelişen ekonomiye işgücü duyarlılığının artırılması için kamu, özel sektör ve sivil toplum kuruluşlarıyla işbirliği içerisinde, bireylerin kişisel bilgi ve istihdam becerilerini geliştirerek iş ve yaşam kalitesinin artırılması”.**

*Stratejik Hedef 1.1: Değişen ve gelişen ekonomiye işgücü duyarlılığının ve girişimciliğin artırılması için meslek ve gelir getirici kurslara katılanların sayısını plan dönemi sonuna kadar oranında artırılması..*

**PG 1.1.1. Genel kurslara katılanların sayısı**

**PG 1.1.2. Mesleki Teknik kurslara katılanların sayısı**

**PG 1.1.3 Okuma -Yazma kurslarına katılanların sayısı**

*Stratejik Hedef 1.2: Fertlerin yaşam kalitesini yükseltmek üzere sosyal ve kültürel alanlarda açılan kurslara katılanların sayısını plan dönemi sonuna kadar artırılması.*

**PG 2.1.1. Sosyal ve kültürel alanlarda açılan kurslara katılanların sayısı**

**Performans Göstergesi**

SAM	1	Performans Göstergesi	Hedefe Etkisi	PERFORMANS HEDEFLERİ							
				Bşlncğ Değeri	2019	2020	2021	2022	2023	İzleme Sıklığı	Rapor sıklığı
PG	1.1.1.	Bir yılda Genel Kurslarına katılan kursiyer sayısı		11005	11005	11200	11300	11400	11500	6 ay	6 ay
	1.1.2.	Bir yılda Mesleki Teknik Kurslarına katılan kursiyer sayısı		5395	5395	5350	5360	5370	5380	6 ay	6 ay
	1.1.3.	Bir yılda Okuma-yazma Kurslarına katılan kursiyer sayısı		397	397	400	405	406	407	6 ay	6 ay

## FAALİYET ve PROJELER

F1: Tanıtım - broşür

F2: Meslek kursları

F3: Gelir getirici kurslar

F4: Sosyal ve kültürel alanlarda kurslar

### Faaliyet/Proje Maliyet Tablosu

SAM	SH	Sorumlu birim	F ve P'nin Başlama ve bitiş tarihi	2019	2020	2021	2022	2023	TOPLAM
1	1								
F1	Tanıtım - broşür	Kurum Müdürü	Tüm yıl	2000	2050	2100	2150	2200	1500
F2	Genel Kurslar	Kurslar Birimi	Tüm-yıl	2500	3000	3500	4000	4500	17500
F3	Mesleki Teknik	Kurslar Birimi	Tüm yıl	1000	1100	1200	1300	1400	5900
F4	Okuma-Yazma Kursları	Kurslar Birimi	Tüm yıl	1000	1500	2000	2500	2600	9600
<b>DOLAYSIZ MALİYET TOPLAM</b>									
<b>DOLAYLI (SABİT) MALİYET</b>									
<b>GENEL TOPLAM</b>				<b>6500</b>	<b>7650</b>	<b>8800</b>	<b>9950</b>	<b>10700</b>	<b>43600</b>



## STRATEJİLER

Okuma yazma bilmeyen vatandaşlarımıza yönelik var olan proje ve uygulamalar plan döneminde artırılabacaktır.

İlimizde okuma yazma bilmeyen kalmayınca kadar tüm vatandaşlarımızın okur-yazar olmasını sağlamak amacıyla adeta bir seferberlik ilan edilerek il Müftülüğü ile işbirliği yapılarak camilere gelen vatandaşlara okuma-yazmanın öneminin anlatılması sağlanacaktır. Bunun dışında el broşürleri hazırlanarak örgün eğitim kurumlarındaki öğrenciler aracılığı ile velilere ulaştırılacak muhtarlıklarla sürekli bilgi alış verişi yapılacaktır. Kurs sonunda kursiyerleri onurlandıracak şekilde belge dağıtım törenlerinin yapılması ve törenler yapılırken yerel basından azami derece yararlanılacaktır.

Hayat boyu öğrenme yaklaşımı çerçevesinde bireylerin iş ve yaşam kalitelerini artırmak üzere düzenlenen kurs ve etkinlikler, plan döneminde sürekli olarak artırılabacaktır.

İş becerilerini kazandırmak üzere açılan meslek edindirme kurslarında bölgesel ihtiyaçlar göz önünde bulundurularak bölgesel kalkınmaya destek verilecektir. Bu bağlamda girişimcilik konusuna özel önem verilmektedir. İlköğretimden başlamak üzere tüm toplumda girişimcilik ruhunun yerleştirilmesi için konferans ve etkinlikler düzenlenecektir.

Paydaş kurumlarla işbirliği sağlanarak çalışanların ve işsizlerin değişen iş gücü piyasası koşullarına uyum sağlamasına imkân verecek eğitim programları oluşturulacaktır.

Beceri ve meslek edindirme faaliyetlerinde değişen ve gelişen ekonomi ile işgücü piyasasının gerekleri doğrultusunda, kişilerin istihdam becerilerini artırmaya yönelik yaşam boyu öğrenim stratejisi esas alınacaktır.

Hayat boyu öğrenme yaklaşımının toplum tarafından kabul düzeyini artırmak üzere düzenlenen kurs dışı etkinliklere de plan döneminde ağırlık verilecektir.

Hayat boyu öğrenmenin en iyi yolu olarak öğrenci, öğretmen ve velilerimize kitap okuma alışkanlığı kazandırmak için "Burdur Okuyor Projesi" ile kitap okuma kampanyası devam ettirilecektir.

Kamu kurumlarınca düzenlenen ve vatandaşın bilmesinde yarar görülen konularla, eğitim, sağlık, hukuk, aile eğitimi gibi konularda vatandaşın bilinçlenmesi sağlanacak ve yeni projeler geliştirilerek uygulamaya konulacaktır.

Birey, kişisel yeteneklerini arttırmak amacıyla sosyal ve kültürel anlamdaki çalışmaları, öğrenmenin yaşının olmadığı mantığı ile her yaş grubuna yönelik sanat, spor, müzik, edebiyat gibi çalışmalar içine çekilecektir. Bunu gerçekleştirirken kursların

planlanması, el ve broşür ilanları duyurularının yapılması, uygun fiziki ortamların sağlanması gerçekleştirilecektir.

Yaygın eğitim faaliyetlerinin sadece merkezi yerleşim birimlerinde ve Halk Eğitimi Merkezi hizmet binasında yoğunlaşması ile yetinilmeyecek, diğer kamu kurum ve kuruluşlarıyla koordinasyon ve iletişim sağlanarak mahalle-köy-beldelerde de yaygınlaştırılmasına yönelik çalışmalar yapılacaktır.

Yaygın eğitim faaliyetleri yürütülürken örgün eğitim kurumlarındaki atıl fiziki kapasite tespit edilerek bunun halk eğitimi faaliyetlerine tahsisi sağlanacaktır.

Eğitim- öğretim kapsamında bireylere yeni nitelikler kazandırma amaçlı faaliyetler oluşturulacaktır. İhtiyaç analizleri sonucunda belirlenen eğitim konularında yapılan faaliyetlerin toplumun her kesimine tanıtılması sağlanacaktır.

Plan dönemi içerisinde yabancı dil bilenlerin sayısının artırılması için yaygın eğitim kapsamında verilen yabancı dil öğretim programlarına katılım sayısı artırılacaktır.

**Stratejik Amaç-2: “Eğitim çağı dışına çıkmış bireylerden uzaktan eğitim yoluyla öğrenimini tamamlamak isteyenler ile bireysel gelişimlerini sağlamak ve/veya yeni mesleki yeterlikler kazanmak isteyenlere eğitimlerini tamamlama imkânını sağlamak.**

*Stratejik Hedef 2.1: Örgün eğitim imkanından yararlanamamış bireylerin uzaktan eğitim imkanlarıyla öğrenimlerini tamamlamalarını sağlamak.*

**PG 2.1.1. Açık ilköğretimden yararlananların sayısı**

**PG 2.1.2. Açık liseden yararlananların sayısı**

**PG 2.1.3. Mesleki ve teknik açık öğretimden yararlananların sayısı**

**Performans Göstergesi**

SAM	2	Performans Göstergesi	PERFORMANS HEDEFLERİ						
			2019	2020	2021	2022	2023	İzleme Sıklığı	Rapor sıklığı
PG	1	Açık ilköğretimden yararlananların sayısı	353	355	375	386	459	6 ay	6 ay
PG	2	Açık liseden yararlananların sayısı	302	399	459	631	742	6 ay	6 ay

## FAALİYET ve PROJELER

F1: Tanıtım-broşür

F2: Panel, konferanslar, seminerler

### Faaliyet/Proje Maliyet Tablosu

SAM	SH	Sorumlu birim	F ve P'nin Başlama ve bitiş tarihi	2019	2020	2021	2022	2023	Toplam
2	1								
F2	Tanıtım-broşür	Açık Öğretim Birimi	Eylül-Haziran	250	300	350	400	450	1750
F3	Panel, konferanslar, seminerler	Açık Öğretim Birimi	Tüm yıl	100	110	120	130	140	600
DOLAYSIZ MALİYET TOPLAM									
DOLAYLI (SABİT) MALİYET									
GENEL TOPLAM				350	410	470	530	590	2350

## STRATEJİLER

Uzaktan eğitim kapsamında, örgün eğitim yoluyla eğitimlerini tamamlayamamış kişilere açık ilköğretim ve açık lise yoluyla eğitimlerini tamamlama imkânının sunumu, tanıtım faaliyetleri ile yaygınlaştırılacaktır.

Toplumda yaşam boyu eğitim anlayışının benimsenmesi amacıyla -e öğrenme dâhil, yaygın eğitim imkânları geliştirilecek, eğitim çağı dışına çıkmış kişilerin açık öğretim fırsatlarından yararlanmaları teşvik edilecek, beceri kazandırma ve meslek edindirme faaliyetleri artırılabilecektir. İnsan kaynağının niteliğinin geliştirilmesinde uzaktan eğitim ve e-öğrenme yönteminin etkin kullanımı sağlamaya yönelik panel, konferanslar ve seminerler düzenlenecek, medya organlarının etkin kullanımıyla e-öğrenmeye ilgi artırılacak ve hizmete ulaşım kolaylaştırılacaktır.

**Stratejik Amaç-3: "Okullarla yapılacak işbirliği kapsamında öğrencilerin akademik düzeylerine katkı yapacak eğitim hizmetlerini sağlamak"**

**Stratejik Hedef 3.1:** Okullarımızda öğrenim gören öğrencilerimizin açılacak kurslar vasıtasıyla başarılarının her yıl arttırmak.

**PG 3.1.1.** Okullar Hayat Olsun Projesi kapsamında açılan kurslar.

**Performans Göstergesi**

SAM	3	Performans Göstergesi	Başlangıç	PERFORMANS HEDEFLERİ						
				2019	2020	2021	2022	2033	İzleme Sıklığı	Rapor sıklığı
SH	1									
PG	1	“Okullar Hayat Olsun Projesi” kapsamında açılan kurs sayısı	5516	5550	5560	5570	5580	5590	6 ay	6 ay

## FAALİYET ve PROJELER

F1: Duyurular

F2: Kurslar

**Faaliyet/Proje Maliyet Tablosu**

SAM	SH	Sorumlu birim	F ve P'nin Başlama ve bitiş tarihi	2019	2020	2021	2022	2023	TOPLAM
3	1								
F1	Duyurular	Kurslar Birimi	Eylül	100	110	120	130	140	600
F2	Kurslar	Kurslar Birimi	Eylül-Haziran	100	110	120	130	140	600
<b>DOLAYSIZ MALİYET TOPLAM</b>									
<b>DOLAYLI (SABİT) MALİYET</b>									
<b>GENEL TOPLAM</b>				<b>200</b>	<b>220</b>	<b>240</b>	<b>260</b>	<b>280</b>	<b>1200</b>

## STRATEJİLER

İlimiz Merkez ilçe dâhilinde örgün öğretim gören öğrencilerimizin, okullarıyla yapılacak işbirliği bağlamında sosyal ve kültürel kursların yanı sıra lise mezunu öğrencilerimizin de Üniversiteye Giriş Sınavlarında başarıları arttırılmaya çalışılacaktır.

**Stratejik Amaç-4: “Bilgi ekonomisi becerilerini ekonomik katma değer yaratması yönünde kullanmayı tüm eğitim kademelerini kapsayacak şekilde yaygınlaştırmak”.**

*Stratejik Hedef 4.1:Kurumumuzun bilgi teknolojisi (BT) sınıflarını vatandaşların kullanımına açarak toplumun bilgiye erişimini artırmak.*

**PG 4.1.1.** Kullanıma açılan BT sınıfı sayısı

**PG 4.1.2.** Kullanıma açılan BT sınıfını kullananların sayısı

### Performans Göstergesi

SAM	4	Performans Göstergesi	Başlangıç 2018	PERFORMANS HEDEFLERİ						
				2019	2020	2021	2022	2023	İzleme Sıklığı	Rapor sıklığı
PG	1	BT sınıfı sayısı	3	3	3	3	4	4	6 ay	6 ay
PG	2	BT sınıfını kullananların sayısı	770	800	810	820	830	840	6 ay	6 ay

*Stratejik Hedef 4.2: Vatandaşlara yönelik medya okuryazarlığı eğitimleri vermek ve bilişim okur yazarı sayısını her yıl artırmak.*

**PG 4.2.1.** Açılan medya okuryazarlığı eğitim sayısı

**PG 4.2.2.** Medya okuryazarlığı eğitimi kurslarına katılan kişi sayısı

**Performans Göstergesi**

SAM	4	Performans Göstergesi	Başlangıç 2018	PERFORMANS HEDEFLERİ						
				2019	2020	2021	2022	2023	İzleme sıklığı	Rapor Sıklığı
PG	1	Açılan medya (KİEM)okuryazarlığı eğitim sayısı	2	3	4	5	6	7	6 Ay	6 Ay
PG	2	Medya okuryazarlığı eğitimi kurslarına katılan kişi sayısı	60	90	120	150	180	210	6 Ay	6 Ay

## FAALİYET ve PROJELER

F1: Bilgisayar kullanım kursları

F2: Medya okuryazarlığı eğitimi kursları

F3: Tanıtım-broşür

### Faaliyet/Proje Maliyet Tablosu

SAM	SH	Sorumlu birim	F ve P'nin Başlama ve bitiş tarihi	2019	2020	2021	2022	2023	Toplam
4	1,2								
F1	Bilgisayar kullanım kursları	Kurslar Birimi	Tüm yıl	2000	2500	3000	3500	4000	15000
F2	Medya okuryazarlığı eğitimi kursları	Kurslar Birimi	Tüm yıl	100	110	120	130	140	700
F3	Tanıtım-broşür	Kurslar Birimi	Tüm yıl	100	110	120	130	140	700
DOLAYSIZ MALİYET TOPLAM									
DOLAYLI (SABİT) MALİYET									
GENEL TOPLAM				2200	2730	3240	3760	280	16400

## STRATEJİLER

Bilgisayar kullanmayı toplumumuzun her kesimine yaymak amacıyla KIEM oluşturulacak ayrıca okullarda vatandaşların kullanımına açılan BT laboratuvarları da yarı zamanlı KIEM olarak kullanılacaktır.

KIEM'lerde HEM destekli bilgisayar temel eğitimi ve internet kullanımı kursları verilecektir.

Valilik, TSK temsilcileri, Belediye Başkanı, Millî Eğitim Müdürlüğü, İl Kültür ve Turizm Müdürlüğü, MAKÜ temsilcileri, Müftülük; Sağlık Müdürlüğü, E Tipi Kapalı Cezaevi Müdürlüğü, Mahalli İdareler Müdürlüğü, İl Halk Kütüphanesi Müdürlüğü, Eğitsel Kurul, Sivil Toplum Örgütleri (Benzer komisyonlar, ilçelerde kaymakamlıklar, köy ve

beldelerde okul müdürleri, okulu kapalı olan köylerde muhtarlar tarafından oluşturulacaktır. ) ile toplumun her alanda eğitilerek toplumsal bilinç oluşturulması için etkin işbirliği yapılacaktır.

**Stratejik Amaç-5: Merkezimizde kalite ve verimliliği artırmak için insan kaynaklarını ve fiziksel kapasiteyi etkili yönetmek; çeşitli faaliyetlerle kurumun bölgesel ve uluslar arası tanıtımını yapmak.**

*Stratejik Hedef 5.1:Eğitim personelimizin hizmet içi eğitim faaliyetlerine katılmasını sağlamak.*

**PG 5.1.1. Hizmet içi ihtiyaç belirleme çalışması sayısı**

**PG 5.1.2. Merkezimizde açılan hizmet içi eğitim faaliyet sayısı**

**PG 5.1.3. Kurumumuzdan hizmet içi faaliyetine katılım oranı**

**Performans Göstergesi**

SAM	SH	Performans Göstergesi	PERFORMANS HEDEFLERİ							
			2019	2020	2021	2022	2023	İzleme sıklığı	Rapor Sıklığı	
PG	1	Hizmet içi ihtiyaç belirleme çalışması sayısı	1	2	2	2	2	6 Ay	6 Ay	
PG	2	Merkezimizde açılan hizmet içi eğitim faaliyet sayısı	1	2	2	2	2	6 Ay	6 Ay	
PG	3	Kurumumuzdan hizmet içi faaliyetine katılım oranı	%67	%68	%68	%69	%70	6 Ay	6 Ay	



## FAALİYET ve PROJELER

F1: Hizmet içi eğitim ihtiyaç çalışması

F2: Hizmet içi eğitim

### Faaliyet/Proje Maliyet Tablosu

SAM	SH	Sorumlu birim	F ve P'nin Başlama ve bitiş tarihi	2019	2020	2021	2022	Toplam
3	1							
F1	Hizmet içi eğitim ihtiyaç çalışması	Müdür Yardımcısı	Eylül	50	60	70	80	260
F2	Hizmet içi eğitim	Müdür	Ocak-Şubat	100	110	120	130	460
DOLAYSIZ MALİYET TOPLAM								
DOLAYLI (SABİT) MALİYET								
GENEL TOPLAM				150	170	190	210	720

*Stratejik Hedef 5.2: Merkezimizdeki çalışan memnuniyetini her yıl % 3 oranında artmasını sağlamak.*

**PG 5.2.1. Çalışan memnuniyet oranındaki artış oranı**

**Performans Göstergesi**

SAM	SH	Performans Göstergesi	Türü	PERFORMANS HEDEFLERİ						
				2019	2020	2021	2022	2023	İzleme Sıklığı	Rapor Sıklığı
PG	1	Çalışan memnuniyet oranındaki artış oranı	Sonuç	%60	%63	%66	%69	%72	6 Ay	6Ay

## FAALİYET ve PROJELER

F1: Çalışan memnuniyet anketi

### Faaliyet/Proje Maliyet Tablosu

SAM	SH	Sorumlu birim	F ve P'nin Başlama ve bitiş tarihi	2019	2020	2021	2022	2023	Toplam
3	1								
F1	Çalışan memnuniyet anketi	Müdür Yardımcısı	Aralık	100	110	120	130	140	460
DOLAYSIZ MALİYET TOPLAM									
DOLAYLI (SABİT) MALİYET									
GENEL TOPLAM				100	110	120	130	140	600

*Stratejik Hedef 5.3: Plan dönemi boyunca Merkezimizde stratejik yönetim anlayışını yaygınlaştırmak.*

**PG 5.3.1.** İş süreçlerinin tanımlanması oranı

**PG 5.3.2.** Planlama sürecinde hedeflerin gerçekleşme oranı

### Performans Göstergesi

SAM	SH	Performans Göstergesi	PERFORMANS HEDEFLERİ						
			2019	2020	2021	2022	2023	İzleme Sıklığı	Raporlama Sıklığı
PG	1	İş süreçlerinin tanımlanması oranı	%60	%62	%65	%68	%71	6Ay	6Ay
PG	2	Planlama sürecinde hedeflerin gerçekleşme oranı	%60	%62	%65	%68	%71	6Ay	6Ay

## FAALİYET ve PROJELER

F1: İş süreçlerinin tanımlanması

### Faaliyet/Proje Maliyet Tablosu

SAM	SH	Sorumlu birim	F ve P'nin Başlama ve bitiş tarihi	2019	2020	2021	2022	2023	Toplam
3	1								
F1	İş süreçlerinin tanımlanması	Stratejik Plan Ekibi	Eylül	100	110	120	130	140	460
<b>DOLAYSIZ MALİYET TOPLAM</b>									
<b>DOLAYLI (SABİT) MALİYET</b>									
<b>GENEL TOPLAM</b>				<b>100</b>	<b>110</b>	<b>120</b>	<b>130</b>	<b>140</b>	<b>600</b>

*Stratejik Hedef 5.4: Merkezimizde elektrik, su, yakıt konusunda enerji verimliliği bilincinin oluşturulmasını ve enerji sarfiyatlarının azaltulmasını sağlamak.*

**PG 5.4.1.**Enerji verimliliği konusunda yapılan çalışma sayısı

**PG 5.4.2.** Kurumda enerji verimliliği tasarruf oranı

## Performans Göstergesi

SAM	SH	Performans Göstergesi	PERFORMANS HEDEFLERİ						
			2019	2020	2021	2022	2023	İzleme Sıklığı	Raporlama Sıklığı
PG	1	Enerji verimliliği konusunda yapılan çalışma sayısı	1	1	1	1	1	6Ay	6Ay
PG	2	Kurumda enerji verimliliği tasarruf oranı	%10	%15	%20	%25	%30	6Ay	6Ay

## FAALİYET ve PROJELER

F1: Enerji verimliliği çalışması

### Faaliyet/Proje Maliyet Tablosu

SAM	SH	Sorumlu birim	F ve P'nin Başlama ve bitiş tarihi	2015	2016	2017	2018	Toplam
3	1							
F1	Enerji verimliliği çalışması	Stratejik Plan Ekibi	Tüm yıl	100	110	120	130	460
DOLAYSIZ MALİYET TOPLAM								
DOLAYLI (SABİT) MALİYET								
GENEL TOPLAM				100	110	120	130	460

*Stratejik Hedef 5.5: Uluslar arası projelere katılarak kurumumuzun tanıtımını sağlamak.*

**PG 5.5.1.**Kurum tarafından hazırlanan proje sayısı

**PG 5.5.2.** Kurum tarafından hazırlanıp kabul edilen proje sayısı

**Performans Göstergesi**

SAM	SH	Performans Göstergesi	PERFORMANS HEDEFLERİ						
			2019	2020	2021	2022	2023	İnceleme Sıklığı	Raporlama Sıklığı
PG	1	Kurum tarafından hazırlanan proje sayısı	1	1	1	1	1	6Ay	6Ay
PG	2	Kurum tarafından hazırlanıp kabul edilen proje sayısı	1	1	1	1	1	6Ay	6Ay

## FAALİYET ve PROJELER

F1: Proje ekiplerinin oluşturulması

F2: Proje ekiplerinin eğitimi

F2: Proje çalışmaları

### Faaliyet/Proje Maliyet Tablosu

SAM	SH	Sorumlu birim	F ve P'nin Başlama ve bitiş tarihi	2019	2020	2021	2022	2023	Toplam
3	1								
F1	Proje ekiplerinin oluşturulması	Proje Ekibi	Eylül	100	110	120	130	140	600
F2	Proje ekiplerinin eğitimi	Proje Ekibi	Eylül-Haziran	100	110	120	130	140	600
F3	Proje çalışmaları	Proje Ekibi	Tüm Yıl	100	110	120	130	140	600
DOLAYSIZ MALİYET TOPLAM									
DOLAYLI (SABİT) MALİYET									
GENEL TOPLAM				300	330	360	390	420	1800

**Stratejik Hedef 5.6: Kurumun bölgesel tanıtımı sağlamak için çeşitli kurum ve kuruluşlarla işbirliği yapılarak çeşitli etkinlikler düzenlemek.**

**PG 5.6.1. İşbirliği yapılan kurum sayısı**

**PG 5.6.2. Gerçekleştirilen etkinlik sayısı ( Kurs, Seminer vb.**

**Performans Göstergesi**

SAM	SH	Performans Göstergesi	PERFORMANS HEDEFLERİ							
			Başlangıç 2018	2019	2020	2021	2022	2023	İnceleme Sıklığı	Raporlama Sıklığı
PG	1	İşbirliği yapılan kurum sayısı	8	10	12	14	15	15	6Ay	6Ay
PG	2	Gerçekleştirilen etkinlik sayısı	37	40	42	44	46	48	6Ay	6Ay

## FAALİYET ve PROJELER

F1: Kurum/kurulularla işbirlikleri oluşturma

F2: Fuar, kermes, sergiler, kurs ..v.s

### Faaliyet/Proje Maliyet Tablosu

SAM	SH	Sorumlu birim	F ve P'nin Başlama ve bitiş tarihi	2019	2020	2021	2022	2023	Toplam
3	1								
F1	Kurum/kurulularla işbirlikleri oluşturma	Sorumlu Müdür Yardımcısı	Eylül - Aralık	100	110	120	130	140	600
F2	Fuar, kermes, sergiler.....v.s	Sorumlu Müdür Yardımcısı	Mayıs, Haziran	5000	6000	7000	8000	8500	34500
<b>DOLAYSIZ MALİYET TOPLAM</b>									
<b>DOLAYLI (SABİT) MALİYET</b>									
<b>GENEL TOPLAM</b>				<b>5600</b>	<b>6110</b>	<b>7120</b>	<b>8130</b>	<b>8640</b>	<b>36100</b>

## **STRATEJİLER**

Halk Eğitim Merkezi yöneticilerin, öğretmenlerinin mesleki yeterliliklerinin yükseltilmesi amacıyla her yıl düzenli olarak eğitim faaliyetlerine katılmaları ve edindikleri bilgileri kurumunun personeline verilecek eğitim kursları ile aktarmaları sağlanacaktır.

Hazırlanan tanıtım broşürleriyle Merkezimizin çevre halkına tanıtımı sağlanacaktır.

Merkezimizde yapılan faaliyet ve etkinliklerin basın ve yayın aracılığı ile halka tanıtılması sağlanacaktır.

Belirlenen periyotlarda eğitimde toplam kalite felsefesi ile ilgili bilgilendirme eğitim seminerleri düzenlenmesi sağlanacaktır.

Kurumumuzda enerji tasarrufu ile ilgili çalışmaların yapılması için ilgili kurum ve kuruluşlarla işbirliği çalışmaları yapılarak bilgilendirme toplantıları düzenlenmesi sağlanacaktır.

Proje ekipleri kurulacak, proje ekiplerinin eğitim almaları için gerekli çalışmalar yapılacak ve uygun görülen proje ile katılımın gerçekleştirilmesi sağlanacaktır.



## 10. İzleme, Değerlendirme ve Raporlama

İzleme, stratejik plan uygulamasının sistematik olarak takip edilmesi ve raporlanmasıdır. Değerlendirme ise, uygulama sonuçlarının amaç ve hedeflere kıyasla ölçülmesi ve söz konusu amaç ve hedeflerin tutarlılık ve uygunluğunun analizidir.

Stratejik Planlamanın başarısı, ortaya konulan amaçlara ulaşıp ulaşılmadığını ya da amaçlar yönünde ilerleme olup olmadığını bilmekten geçer. Uzun vadeli hedeflere ulaşmak için bunların ölçülebilir kısa vadeli uygulama bölümlerine indirgenmesi gereklidir. Kısa vadeli sonuçları kontrol etmek doğal ve sağlıklı bir yaklaşımdır. Performans hedefleri bu açıdan önemlidir.

Performans göstergeleri, stratejik hedeflere ulaşmak için belirli bir süre içinde gerçekleştirilen faaliyetlerin sonuçlarını ölçmek, izlemek ve değerlendirmek amaçlı kullanılan araçlardır. Performans göstergeleri kaynakların etkili, verimli ve ekonomik olarak kullanılıp kullanılmadığını ölçer. Faaliyetlerin izleme ve değerlendirilmesi ve geçmiş faaliyetlerin kıyaslanması, kaynakların planlanması ve dağıtımı ile ilgili bilgi edinilmesini, sonuçların hesap verilebilir bir şekilde gösterilmesini ve raporlaştırılmasını sağlar. Bu yüzden göstergelerin iyi tanımlanmış ve ulaşılabilir olması önemlidir.

Planlama sürecinin izleme değerlendirme bölümünde: Stratejik planın planlama, organize etme ve uygulama süreçlerinin Halk Eğitimi Merkezi Müdürlüğü'nün amaçlarını gerçekleştirip gerçekleştirmediği veya sonuçlara henüz ulaşılmadıysa, yapılan çalışmaların Halk Eğitimi Merkezi Müdürlüğü'nü doğru amaçlara ulaştırıp ulaştıramayacağı belirlenecektir. Elde edilen sonuçlara göre planlama süreci bir döngü şeklinde devam edecektir.

Halk Eğitimi Merkezi Müdürlüğü'nün Stratejik Plan İzleme Değerlendirme Ekibi, planda yer alan stratejik amaç ve hedeflere ulaşılabilmesi için yürütülecek çalışmaların yapılabilmesi için belirtilen performans göstergelerini dikkate alarak üçer aylık periyotlarla izleme ve değerlendirme çalışmalarına başlayacaktır. Planda yer alan amaç ve hedefleri gerçekleştirmeye dönük proje ve faaliyetlerin uygulanabilmesi için amaç, hedef ve faaliyetler bazında sorumluların kimler ve hangi birimler olduğu; ne zaman gerçekleştirileceği; hangi kaynakların kullanılacağı gibi hususların yer aldığı eylem planı hazırlanacaktır. Hazırlanan eylem planı, stratejik planı uygulayabilmek için kullanılan stratejilerin ve adımların detaylı bir tanımıdır. Eylem planı izleme değerlendirme sürecini kolaylaştıracaktır.

Performansın izlenmesi, izleme faaliyetinin temelidir. Bunun için performans göstergeleri ile ilgili veriler düzenli olarak bir veri tabanı halinde toplanacak ve Stratejik plan izleme değerlendirme ekibi tarafından değerlendirilecektir.

Planın başarıya ulaşması için bu dönemler içinde belirli periyotlarda gözden geçirilmesi gerekmektedir.

Böylece, planın uygulanma sürecinde bir aksama olup olmadığı saptanacak, varsa bunların düzeltilmesine yönelik tedbirlerin alınması ile idare performans hedeflerine ulaşma konusunda doğru bir yaklaşım izlenmiş olacaktır.

İlerleme sağlanan ve sağlanamayan alanların ortaya konulacağı bu raporlar, faaliyetlerin sürekli geliştirilmesi için plana ışık tutacaktır.

İzleme ve değerlendirmede EK-1 ve EK-2 formları kullanılacaktır.

## 11. Eylem Planları

### MEHMET AKİF ERSOY HALK EĞİTİM MERKEZİ VEASO STRATEJİK PLANI 2019 YILI EYLEM PLANI(2019 hedeflerine göre )

Amaç No	STRATEJİK AMAÇLAR	STRATEJİK HEDEFLER	FAALİYETLER VEYA PROJELER	MEVCUT DURUM	PERFORMANS GÖSTERGELERİ	SORUMLU KİŞİLER / KURUMLAR	BÜTÇE	KAYNAKLAR	ZAMANLAMA (FAALİYET-PROJELERİN BAŞLAYIŞ-BİTİŞ YILI)																	
									OCAK	ŞUBAT	MART	NİSAN	MAYIS	HAZİRAN	TEMMUZ	AĞUSTOS	EYLÜL	EKİM	KASIM	ARALIK	2015	2016	2017	2018		
1	“ Hayat boyu öğrenim stratejisi doğrultusunda kişisel gelişim taleplerinin karşılanması yanı sıra değişen ve gelişen ekonomiye işgücü duyarlılığının artırılması için kamu, özel	1.1	F 1 Tanıtım Broşür			Kurslar Birimi	500	Okul Aile Birliği										x	x		x					
			F2 Meslek Kursları	3120 kişi	1.1.1 Meslek kurslarına katılanların sayısı	Kurslar Birimi	2500	Okul Aile Birliği	x	x	x	x	x	x				x	x	x	x	x				
			F 3 Gelir getiren kurslar	1802 kişi	1.1.2 Gelir getiren kursların sayısı	Kurslar Birimi	3000	Okul Aile Birliği	x	x	x	x	x	x	x	x	x	x	x	x	x	x				
		1.2	F 4 Sosyal ve kültürel kurslar	5420 kişi	2.1.1. SOSYAL kültürel kurslara katılım sayısı	Kurslar Birimi	1000	Okul Aile Birliği	x	x	x	x	x	x	x	x	x	x	x	x	x	x				

ONAY

MEHMET AKİF ERSOY HALK EĞİTİM MERKEZİ VEASO STRATEJİK PLANI  
2019 YILI EYLEM PLANI (2019 hedeflerine göre)

Amaç No	STRATEJİK AMAÇLAR	STRATEJİK HEDEFLER	FAALİYETLER VEYA PROJELER	MEVCUT DURUM	PERFORMANS GÖSTERGELERİ	SORUMLU KİŞİLER / KURUMLAR	BÜTÇE	KAYNAKLAR	ZAMANLAMA (FAALİYET-PROJELERİN BAŞLAYIŞ-BİTİŞYILI)																	
									OCAK	ŞUBAT	MART	NISAN	MAYIS	HAZİRAN	TEMMUZ	AĞUSTOS	EYLÜL	EKİM	KASIM	ARALIK	2015	2016	2017	2018		
2	Eğitim çağı dışına çıkmış bireylerden uzaktan eğitim yoluyla öğrenimini tamamlamak isteyenler ile bireysel gelişimlerini sağlamak ve/veya yeni mesleki yeterlikler kazanmak isteyenlere eğitimlerini tamamlama imkânını sağlamak	2.1	F 1 "Öğrenmenin Yaşı Yoktur" Projesi	812	Açık ilköğretim liseden yararlananların sayısı	Kurslar Birimi	100	Okul Aile Birliği	x	x	x	x	x	x	x	x	x	x	x	x	x					
			F 2 Tanıtım broşür		Tanıtım Broşür	Açık Öğretim Birimi	100	Okul Aile Birliği	x	x	x	x	x	x	x	x	x	x	x	x	x	x				
			F 3 Panel Konferans vb	1	Panel Konferans Seminer	Kurslar Birimi	100	Okul Aile Birliği	x	x	x	x	x	x	x	x	x	x	x	x	x	x				

ONAY

MEHMET AKİF ERSOY HALK EĞİTİM MERKEZİ VEASO STRATEJİK PLANI  
2019 YILI EYLEM PLANI (2019 hedeflerine göre)

Amaç No	STRATEJİK AMAÇLAR	STRATEJİK HEDEFLER	FAALİYETLER VEYA PROJELER	MEVCUT DURUM	PERFORMANS GÖSTERGELERİ	SORUMLU KİŞİLER / KURUMLAR	BÜTÇE	KAYNAKLAR	ZAMANLAMA (FAALİYET-PROJELERİN BAŞLAYIŞ-BİTİŞ YILI)																			
									OCAK	ŞUBAT	MART	NİSAN	MAYIS	HAZİRAN	TEMMUZ	AĞUSTOS	EYLÜL	EKİM	KASIM	ARALIK	2015	2016	2017	2018				
3	Okullarla yapılacak işbirliği kapsamında öğrencilerin akademik düzeylerine katkı yapacak eğitim hizmetlerini sağlamak	3.1	F 1 Duyurular			Kurslar Birimi	100	Okul Aile Birliği										x			x							
			F 2 Kurslar	27 Adet	3.1.1. 3.1.2. Kurslar	Kurslar Birimi	100	Okul Aile Birliği	x	x	x	x	x						x	x	x	x	x					

ONAY

MEHMET AKİF ERSOY HALK EĞİTİM MERKEZİ VEASO STRATEJİK PLANI  
2019 YILI EYLEM PLANI (2019 hedeflerine göre )

Amaç No	STRATEJİK AMAÇLAR	STRATEJİK HEDEFLER	FAALİYETLER VEYA PROJELER	MEVCUT DURUM	PERFORMANS GÖSTERGELERİ	SORUMLU KİŞİLER / KURUMLAR	BÜTÇE	KAYNAKLAR	ZAMANLAMA (FAALİYET-PROJELERİN BAŞLAYIŞ-BİTİŞ YILI)																
									OCAK	ŞUBAT	MART	NİSAN	MAYIS	HAZİRAN	TEMMUZ	AĞUSTOS	EYLÜL	EKİM	KASIM	ARALIK	2015	2016	2017	2018	
4	“ Bilgi ekonomisi becerilerini ekonomik katma değer yaratması yönünde kullanmayı tüm eğitim kademelerini kapsayacak şekilde yaygınlaştırmak” .	4.1	F 1 Bilgisayar Kullanım Kursları	3 adet	4.1.1 Kullanıma açılan BT sınıfı sayısı	Kurslar Birimi	2000	Okul Aile Birliği	x	x	x	x	x	x	x	x	x	x	x	x	x				
			F1 Bilgisayar Kullanım Kursları	880 kişi	4.1.2 BT sınıfını kullananların sayısı	Kurslar Birimi			x	x	x	x	x	x	x	x	x	x	x	x	x				
			F 2 Medya Okuryazarlığı Kursları	34 adet	4.2.1. Açılan Medya Okuryazarlığı Eğitim sayısı	Kurslar Birimi	100	Okul Aile Birliği	x	x	x	x	x	x	x	x	x	x	x	x	x				
			F 2 Medya Okuryazarlığı Kursları	440 kişi	4.2.2 Açılan Medya Okuryazarlığı kursiyer sayısı	Kurslar Birimi			x	x	x	x	x	x	x	x	x	x	x	x	x				
			F 3 Tanıtım		Tanıtım Broşür	Kurslar Birimi	100	Okul Aile Birliği	x	x	x	x	x	x	x	x	x	x	x	x	x				

ONAY

MEHMET AKİF ERSOY HALK EĞİTİM MERKEZİ VEASO STRATEJİK PLANI  
2019 YILI EYLEM PLANI (2019 hedeflerine göre )

Amaç No	STRATEJİK AMAÇLAR	STRATEJİK HEDEFLER	FAALİYETLER VEYA PROJELER	MEVCUT DURUM	PERFORMANS GÖSTERGELERİ	SORUMLU KİŞİLER / KURUMLAR	BÜTÇE	KAYNAKLAR	ZAMANLAMA (FAALİYET-PROJELERİN BAŞLAYIŞ-BİTİŞ YILI)																				
									OCAK	ŞUBAT	MART	NİSAN	MAYIS	HAZİRAN	TEMMUZ	AĞUSTOS	EYLÜL	EKİM	KASIM	ARALIK	2015	2016	2017	2018					
5	Merkezimizde kalite ve verimliliği artırmak için insan kaynaklarını ve fiziksel kapasiteyi etkili yönetmek; çeşitli faaliyetlerle kurumun bölgesel ve uluslar arası tanıtımı yapmak.	5.1	F 1 Hizmet İçi Eğitim İhtiyacı Çalışması	1 Tane	5.1.1 Hizmet içi ihtiyacı belirleme çalışması	TKY Birimi	50	Okul Aile Birliği										x			x								
			F 2 Hizmet İçi Eğitim	1 Tane	5.1.2 Merkezde açılan hizmet içi eğitim sayısı	TKY Birimi	100	Okul Aile Birliği	x	x	x	x	x	x				x	x	x	x	x							
			F 2 Hizmet İçi Eğitim	% 80	5.1.3 Kurumda hizmet içi faaliyete katılım oranı	TKY Birimi																x	x						
		5.2	F 1 Çalışanların Memnuniyet Anketi	% 74	5.2.1 Çalışanların memnuniyet oranındaki artış	TKY Birimi	100	Okul Aile Birliği																x	x				
			5.3	F 1 İş Süreçlerinin Tanınması		5.3.1 İş süreçlerinin tanımlanması oranı	TKY Birimi	100	Okul Aile Birliği																	x			
		F 1 İş Süreçlerinin Tanınması			5.3.2 Hedeflerin gerçekleşme oranı	TKY Birimi																		x	x				

ONAY

MEHMET AKİF ERSOY HALK EĞİTİM MERKEZİ VEASO STRATEJİK PLANI  
2019 YILI EYLEM PLANI (2019 hedeflerine göre )

Amaç No	STRATEJİK AMAÇLAR	STRATEJİK HEDEFLER	FAALİYETLER VEYA PROJELER	MEVCUT DURUM	PERFORMANS GÖSTERGELERİ	SORUMLU KİŞİLER / KURUMLAR	BÜTÇE	KAYNAKLAR	ZAMANLAMA (FAALİYET-PROJELERİN BAŞLAYIŞ-BİTİŞYILI)																			
									OCAK	ŞUBAT	MART	NİSAN	MAYIS	HAZİRAN	TEMMUZ	AĞUSTOS	EYLÜL	EKİM	KASIM	ARALIK	2015	2016	2017	2018				
5	Merkezimizde kalite ve verimliliği artırmak için insan kaynaklarını ve fiziksel kapasiteyi etkili yönetmek; çeşitli faaliyetlerle kurumun bölgesel ve uluslar arası tanıtımı yapmak.	5.4	F 1 Öz Değerlendirme Çalışması		5.4.1 Öz değerlendirme çalışma sayısı	TKY Birimi	100	Okul Aile Birliği			x											x						
			F 2 TKY Ödül Süreci		5.4.2 5.4.3 TKY Ödül Başvurusu	TKY Birimi	100	Okul Aile Birliği			x													x				
		5.5	F 1 Enerji Verimliliği Çalışması		5.5.1 Enerji verimliliği konusunda yapılan çalışma sayısı	TKY Birimi	100	Okul Aile Birliği	x	x	x	x	x	x	x	x	x	x	x	x	x	x	x					

ONAY

Amaç No	STRATEJİK AMAÇLAR	STRATEJİK HEDEFLER	FAALİYETLER VEYA PROJELER	MEVCUT DURUM	PERFORMANS GÖSTERGELERİ	SORUMLU KİŞİLER / KURUMLAR	BÜTÇE	KAYNAKLAR	ZAMANLAMA (FAALİYET-PROJELERİN BAŞLAYIŞ-BİTİŞYILI)																			
									OCAK	ŞUBAT	MART	NISAN	MAYIS	HAZİRAN	TEMMUZ	AĞUSTOS	EYLÜL	EKİM	KASIM	ARALIK	2015	2016	2017	2018				
5	Merkezimizde kalite ve verimliliği artırmak için insan kaynaklarını ve fiziksel kapasiteyi etkili yönetmek; çeşitli faaliyetlerle kurumun bölgesel ve uluslar arası tanıtımı yapmak.	5.6	F 1 Projeler ekibinin oluşturulması			Projeler Birimi	100	Okul Aile Birliği										x				x						
			F 2 Projeler ekibinin eğitimi			Projeler Birimi	100	Okul Aile Birliği																x				
			F 3 Proje Çalışmaları		5.6.1 Kurum tarafından hazırlana proje sayısı	Projeler Birimi	100	Okul Aile Birliği	x	x	x	x	x	x	x	x	x	x	x	x	x	x	x	x				
		5.7	F1 Kurum ve kuruluşlarla işbirlikleri oluşturma		5.7.1 İşbirliği yapılan kurum sayısı	Projeler Birimi	100	Okul Aile Birliği																		x		
			F 2 Fuar, sergi ve kermes sayısı	3 tane	5.7.2 Gerçekleştirilen etkinlik sayısı	Halkla ilişkiler Birimi	5000	Okul Aile Birliği					x	x										x				



## VI. BÖLÜM: İZLEME VE DEĞERLENDİRME

Okulumuz Stratejik Planı izleme ve değerlendirme çalışmalarında 5 yıllık Stratejik Planın izlenmesi ve 1 yıllık gelişim planının izlenmesi olarak ikili bir ayrıma gidilecektir.

Stratejik planın izlenmesinde 6 aylık dönemlerde izleme yapılacak denetim birimleri, il ve ilçe millî eğitim müdürlüğü ve Bakanlık denetim ve kontrollerine hazır halde tutulacaktır.

Yıllık planın uygulanmasında yürütme ekipleri ve eylem sorumlularıyla aylık ilerleme toplantıları yapılacaktır. Toplantıda bir önceki ayda yapılanlar ve bir sonraki ayda yapılacaklar görüşülüp karara bağlanacaktır.

## **EKLER:**

**Öğretmen, öğrenci ve veli anket örnekleri klasör ekinde olup okullarınızda uygulanarak sonuçlarından paydaş analizi bölümü ve sorun alanlarının belirlenmesinde yararlanabilirsiniz.**